

เอกสารแนบที่ 1

หนังสือแจ้งผลการพิจารณารายงานการประเมินผลกระทบสิ่งแวดล้อมของโครงการฯ และ
มาตรการป้องกันและแก้ไขผลกระทบสิ่งแวดล้อม และมาตรการติดตามตรวจสอบผลกระทบสิ่งแวดล้อม
ที่โครงการฯ ต้องยึดถือปฏิบัติ

- 1) สำเนาหนังสือ สผ. ที่ ทส 1010.2/7271 ลงวันที่ 29 พฤษภาคม 2563
- 2) สำเนาหนังสือ ชร. ที่ พน 0308/1155 ลงวันที่ 25 พฤษภาคม 2564
- 3) สำเนาหนังสือ สผ. ที่ ทส 1010.2/8679 ลงวันที่ 30 มิถุนายน 2563
- 4) สำเนาหนังสือ ชร. ที่ พน 0308/1407 ลงวันที่ 21 มิถุนายน 2564

ที่ ทส ๑๐๑๐.๒/ ๗ ๒ ๗ ๑



สำนักงานนโยบายและแผน
ทรัพยากรธรรมชาติและสิ่งแวดล้อม
๖๐/๑ ซอยพิบูลวัฒนา ๗ ถนนพระรามที่ ๖
แขวงพญาไท เขตพญาไท กรุงเทพฯ ๑๐๔๐๐

๒๕ พฤษภาคม ๒๕๖๓

เรื่อง แจ้งผลการพิจารณารายงานการประเมินผลกระทบสิ่งแวดล้อม โครงการเจาะสำรวจปิโตรเลียม แปลงสำรวจ
ในทะเลอ่าวไทยหมายเลข G2/61 ของบริษัท ปตท.สผ. เอนเนอร์ยี่ ดีเวลลอปเม้นท์ จำกัด

เรียน กรรมการบริษัท ปตท.สผ. เอนเนอร์ยี่ ดีเวลลอปเม้นท์ จำกัด

อ้างถึง ๑. หนังสือบริษัท ปตท.สผ. เอนเนอร์ยี่ ดีเวลลอปเม้นท์ จำกัด ที่ ปตท.สผ. อีดี ๑๑๐๔๓/๐๐-๒๓๘๖/๒๐๒๐
ลงวันที่ ๙ มีนาคม ๒๕๖๓

๒. หนังสือบริษัท ปตท.สผ. เอนเนอร์ยี่ ดีเวลลอปเม้นท์ จำกัด ที่ ปตท.สผ. อีดี ๑๑๐๔๓/๐๐-๓๓๘๕/๒๐๒๐
ลงวันที่ ๑๒ พฤษภาคม ๒๕๖๓

สิ่งที่ส่งมาด้วย มาตรการป้องกันและแก้ไขผลกระทบสิ่งแวดล้อมและมาตรการติดตามตรวจสอบผลกระทบ
สิ่งแวดล้อม ที่โครงการเจาะสำรวจปิโตรเลียม แปลงสำรวจในทะเลอ่าวไทยหมายเลข G2/61
ของบริษัท ปตท.สผ. เอนเนอร์ยี่ ดีเวลลอปเม้นท์ จำกัด ต้องยึดถือปฏิบัติอย่างเคร่งครัด

ตามหนังสือที่อ้างถึง ๑ และ ๒ บริษัท ปตท.สผ. เอนเนอร์ยี่ ดีเวลลอปเม้นท์ จำกัด ได้เสนอ
รายงานการประเมินผลกระทบสิ่งแวดล้อม โครงการเจาะสำรวจปิโตรเลียม แปลงสำรวจในทะเลอ่าวไทย
หมายเลข G2/61 ของบริษัท ปตท.สผ. เอนเนอร์ยี่ ดีเวลลอปเม้นท์ จำกัด จัดทำรายงานโดยบริษัท สะสมความดี
จำกัด ให้สำนักงานนโยบายและแผนทรัพยากรธรรมชาติและสิ่งแวดล้อมดำเนินการตามขั้นตอนการพิจารณารายงาน
ความละเอียดแจ้งแล้ว นั้น

สำนักงานนโยบายและแผนทรัพยากรธรรมชาติและสิ่งแวดล้อม ได้เสนอรายงานการประเมินผล
กระทบสิ่งแวดล้อมดังกล่าว ให้คณะกรรมการผู้ชำนาญการพิจารณารายงานการวิเคราะห์ผลกระทบสิ่งแวดล้อม
โครงการพัฒนาปิโตรเลียม พิจารณาในการประชุมครั้งที่ ๖/๒๕๖๓ เมื่อวันที่ ๒๒ พฤษภาคม ๒๕๖๓
คณะกรรมการผู้ชำนาญการฯ โครงการพัฒนาปิโตรเลียม มีมติให้ความเห็นชอบรายงานการประเมินผลกระทบ
สิ่งแวดล้อม โครงการเจาะสำรวจปิโตรเลียม แปลงสำรวจในทะเลอ่าวไทยหมายเลข G2/61 ของบริษัท
ปตท.สผ. เอนเนอร์ยี่ ดีเวลลอปเม้นท์ จำกัด โดยให้ปฏิบัติตามมาตรการป้องกันและแก้ไขผลกระทบสิ่งแวดล้อม
และมาตรการติดตามตรวจสอบผลกระทบสิ่งแวดล้อมอย่างเคร่งครัด รายละเอียดตามสิ่งที่ส่งมาด้วย และให้
ประสานบริษัทที่ปรึกษาเพื่อจัดทำรายงานเรียงตามลำดับการพิจารณา จำนวน ๑ ฉบับ และรายงานฉบับสมบูรณ์
ที่ได้แก้ไขเพิ่มเติมตามที่คณะกรรมการผู้ชำนาญการฯ โครงการพัฒนาปิโตรเลียมกำหนดแล้วจำนวน ๑ ฉบับพร้อม
ทั้งจัดทำแผ่นบันทึกข้อมูลในรูปแบบ Portable Document Format (PDF File) จำนวน ๑ แผ่น และ ๘ แผ่น
ตามลำดับ เสนอต่อสำนักงานนโยบายฯ ภายในเวลา ๑ เดือน เพื่อใช้เป็นเอกสารอ้างอิงและส่งให้หน่วยงาน

ที่เกี่ยวข้อง...

ที่เกี่ยวข้องต่อไป และหากได้รับอนุญาตจากหน่วยงานอนุญาตแล้ว ขอความร่วมมือส่งสำเนาใบอนุญาตพร้อม
เงื่อนไขให้สำนักงานนโยบายฯ ทราบด้วย ทั้งนี้ สำนักงานนโยบายฯ ได้มีหนังสือแจ้งบริษัท สะสมความดี จำกัด
เพื่อดำเนินการในส่วนที่เกี่ยวข้องต่อไปด้วยแล้ว

จึงเรียนมาเพื่อโปรดพิจารณา

ขอแสดงความนับถือ

(นายพิรุณ สัยยะสิทธิ์พานิช)

รองเลขาธิการฯ ปฏิบัติราชการแทน

เลขาธิการสำนักงานนโยบายและแผนทรัพยากรธรรมชาติและสิ่งแวดล้อม

กองวิเคราะห์ผลกระทบสิ่งแวดล้อม

โทร. ๐ ๒๒๖๕ ๖๕๐๐ ต่อ ๖๗๘๘

โทรสาร ๐ ๒๒๖๕ ๖๖๑๖

ที่ พน 0308/1155



กรมเชื้อเพลิงธรรมชาติ
ศูนย์เอนเนอร์ยี่ คอมเพล็กซ์ อาคารบี ชั้น 21
ถนนวิภาวดีรังสิต กรุงเทพฯ 10900

25 พฤษภาคม 2564

เรื่อง ผลการพิจารณารายงานการขอเปลี่ยนแปลงรายละเอียดในรายงานการประเมินผลกระทบสิ่งแวดล้อม
โครงการเจาะสำรวจปิโตรเลียม แพลงสำรวจในทะเลอ่าวไทยหมายเลข G2/61 ของบริษัท ปตท.สผ.
เอนเนอร์ยี่ ดีเวลลอปเม้นท์ จำกัด

เรียน กรรมการบริษัท ปตท.สผ. เอนเนอร์ยี่ ดีเวลลอปเม้นท์ จำกัด

- อ้างถึง 1. หนังสือบริษัท ปตท.สผ. เอนเนอร์ยี่ ดีเวลลอปเม้นท์ จำกัด ที่ ปตท.สผ.อีดี 12146/ 00-1399/2021
ลงวันที่ 22 กุมภาพันธ์ 2564
2. หนังสือบริษัท ปตท.สผ. เอนเนอร์ยี่ ดีเวลลอปเม้นท์ จำกัด ที่ ปตท.สผ.อีดี 11043/00-3614/2021
ลงวันที่ 6 พฤษภาคม 2564

ตามหนังสือที่อ้างถึง 1 และ 2 บริษัท ปตท.สผ. เอนเนอร์ยี่ ดีเวลลอปเม้นท์ จำกัด ประสงค์ขอเปลี่ยนแปลง
รายละเอียดในมาตรการป้องกันและแก้ไขผลกระทบสิ่งแวดล้อม และมาตรการติดตามตรวจสอบผลกระทบสิ่งแวดล้อม
จำนวน 2 รายการ ประกอบด้วย

1. การขอเปลี่ยนแปลงรายละเอียดในมาตรการป้องกันและแก้ไขผลกระทบสิ่งแวดล้อมในระยะเจาะ
หลุมสำรวจ โดยการกำหนดให้มีการประสานหน่วยงานราชการอื่น ๆ ผ่านกรมเชื้อเพลิงธรรมชาติ
2. การขอเปลี่ยนแปลงระยะเวลาและความถี่ พื้นที่ดำเนินการ และสถานีเก็บตัวอย่างในมาตรการ
ป้องกันและแก้ไขผลกระทบสิ่งแวดล้อม ในระยะหลังการเคลื่อนย้ายแท่นเจาะออกจากตำแหน่งหลุมสำรวจ
โดยกำหนดให้เก็บตัวอย่างคุณภาพน้ำทะเลและคุณภาพดินตะกอนพื้นท้องทะเลในตำแหน่งหลุมสำรวจที่กำหนด
ให้เป็นตัวแทน 1 หลุมต่อปี เพื่อให้สามารถดำเนินการตามแผนการติดตามตรวจสอบผลกระทบสิ่งแวดล้อมได้จริง
ในทางปฏิบัติ สอดคล้องกับช่วงเวลาที่สภาพอากาศที่เหมาะสมและสามารถดำเนินการเก็บตัวอย่างได้อย่างปลอดภัย
ซึ่งบริษัทฯ ได้นำส่งรายงานการขอเปลี่ยนแปลงให้กรมเชื้อเพลิงธรรมชาติพิจารณา ความละเอียดแจ้งแล้ว นั้น

กรมเชื้อเพลิงธรรมชาติ พิจารณาแล้ว เห็นว่าผลการเปลี่ยนแปลงดังกล่าวไม่กระทบต่อสาระสำคัญ
ของการประเมินผลกระทบสิ่งแวดล้อม จึงเห็นชอบให้บริษัทฯ ดำเนินการเปลี่ยนแปลงตามที่เสนอมาได้ ทั้งนี้
ให้บริษัทฯ ปฏิบัติตามมาตรการป้องกันและแก้ไขผลกระทบสิ่งแวดล้อมและมาตรการติดตามตรวจสอบผลกระทบ
สิ่งแวดล้อมในรายงานฉบับหลักและที่ได้เสนอเพิ่มเติมในรายงานการเปลี่ยนแปลงรายละเอียดโครงการฯ
อย่างเคร่งครัด

จึงแจ้งมาเพื่อทราบและถือปฏิบัติ

ขอแสดงความนับถือ

(นายสมบุรณ์ วัชรชัยสุพล)

รองอธิบดี ปฏิบัติราชการแทน

อธิบดีกรมเชื้อเพลิงธรรมชาติ

กองความปลอดภัยและสิ่งแวดล้อมเชื้อเพลิงธรรมชาติ

โทร. 0 2794 3383 โทรสาร 0 2794 3120

ไปรษณีย์อิเล็กทรอนิกส์ jitru thai@dmf.go.th



PTTEP

มาตรการป้องกันและแก้ไขผลกระทบสิ่งแวดล้อม
และมาตรการติดตามตรวจสอบผลกระทบสิ่งแวดล้อม
ที่โครงการเจาะสำรวจปิโตรเลียม
แปลงสำรวจในทะเลอ่าวไทยหมายเลข G2/61
ของบริษัท ปตท.สม. เอนเนอร์ยี่ ดีเวลลอปเม้นท์ จำกัด
ต้องยึดถือปฏิบัติอย่างเคร่งครัด



รายงานการเปลี่ยนแปลงรายละเอียดของโครงการ
พฤษภาคม 2564

SaSomKwamDEE

ที่ ทส ๑๐๑๐.๒/๘ ๖ ๗ ๕



สำนักงานนโยบายและแผน

ทรัพยากรธรรมชาติและสิ่งแวดล้อม

๖๐/๑ ซอยพิบูลวัฒนา ๗ ถนนพระรามที่ ๖

แขวงพญาไท เขตพญาไท กรุงเทพฯ ๑๐๕๐๐

๓๐ มิถุนายน
พฤษภาคม ๒๕๖๓

เรื่อง แจ้งผลการพิจารณารายงานการประเมินผลกระทบสิ่งแวดล้อม โครงการผลิตปิโตรเลียม แปลงสำรวจใน
ทะเลอ่าวไทยหมายเลข G2/61 ของบริษัท ปตท.สผ. เอนเนอร์ยี่ ดีเวลลอปเม้นท์ จำกัด

เรียน กรรมการผู้จัดการ บริษัท ปตท.สผ. เอนเนอร์ยี่ ดีเวลลอปเม้นท์ จำกัด

อ้างถึง ๑. หนังสือบริษัท ปตท.สผ. เอนเนอร์ยี่ ดีเวลลอปเม้นท์ จำกัด

ที่ ปตท.สผ. อีดี ๑๑๐๔๓/๐๐-๒๘๒๘/๒๐๒๐ ลงวันที่ ๑๕ เมษายน ๒๕๖๓

๒. หนังสือบริษัท ปตท.สผ. เอนเนอร์ยี่ ดีเวลลอปเม้นท์ จำกัด

ที่ ปตท.สผ. อีดี ๑๑๐๔๓/๐๐-๔๖๘๗/๒๐๒๐ ลงวันที่ ๑๖ มิถุนายน ๒๕๖๓

สิ่งที่ส่งมาด้วย มาตรการป้องกันและแก้ไขผลกระทบสิ่งแวดล้อมและมาตรการติดตามตรวจสอบผลกระทบสิ่งแวดล้อม
ที่โครงการผลิตปิโตรเลียม แปลงสำรวจในทะเลอ่าวไทยหมายเลข G2/61 ของบริษัท ปตท.สผ.
เอนเนอร์ยี่ ดีเวลลอปเม้นท์ จำกัด ต้องยึดถือปฏิบัติอย่างเคร่งครัด

ตามหนังสือที่อ้างถึง ๑ และ ๒ บริษัท ปตท.สผ. เอนเนอร์ยี่ ดีเวลลอปเม้นท์ จำกัด ได้เสนอ
รายงานการประเมินผลกระทบสิ่งแวดล้อมโครงการผลิตปิโตรเลียม แปลงสำรวจในทะเลอ่าวไทยหมายเลข
G2/61 ของบริษัท ปตท.สผ. เอนเนอร์ยี่ ดีเวลลอปเม้นท์ จำกัด ซึ่งจัดทำรายงานฯ โดย บริษัท สะสมความดี จำกัด
ให้สำนักงานนโยบายและแผนทรัพยากรธรรมชาติและสิ่งแวดล้อมดำเนินการตามขั้นตอนการพิจารณารายงาน
ความละเอียดแจ้งแล้ว นั้น

สำนักงานนโยบายและแผนทรัพยากรธรรมชาติและสิ่งแวดล้อม ได้เสนอรายงานการ
ประเมินผลกระทบสิ่งแวดล้อมโครงการดังกล่าว ให้คณะกรรมการผู้ชำนาญการพิจารณารายงานการวิเคราะห์
ผลกระทบสิ่งแวดล้อม โครงการพัฒนาปิโตรเลียม พิจารณาลำดับขั้นตอนการพิจารณาและในการประชุมครั้งที่
๘/๒๕๖๓ เมื่อวันที่ ๒๖ มิถุนายน ๒๕๖๓ คณะกรรมการผู้ชำนาญการฯ มีมติให้ความเห็นชอบรายงานการประเมินผลกระทบ
สิ่งแวดล้อม โครงการผลิตปิโตรเลียม แปลงสำรวจในทะเลอ่าวไทยหมายเลข G2/61 ของบริษัท ปตท.สผ. เอนเนอร์ยี่
ดีเวลลอปเม้นท์ จำกัด โดยให้ปฏิบัติตามมาตรการป้องกันและแก้ไขผลกระทบสิ่งแวดล้อมและมาตรการติดตามตรวจสอบ
ผลกระทบสิ่งแวดล้อมอย่างเคร่งครัด รายละเอียดตามสิ่งที่ส่งมาด้วย และให้ประสานบริษัทที่ปรึกษาเพื่อจัดทำรายงาน
ที่ได้รวบรวมรายละเอียดข้อมูลทั้งหมดเรียงตามลำดับการพิจารณา จำนวน ๑ ฉบับ และรายงานฉบับสมบูรณ์ที่ได้
แก้ไขเพิ่มเติมตามที่คณะกรรมการผู้ชำนาญการฯ โครงการพัฒนาปิโตรเลียม กำหนดแล้ว จำนวน ๑ ฉบับ

พร้อมทั้ง...

พร้อมทั้งจัดทำแผ่นบันทึกข้อมูลในรูปแบบ Portable Document Format (PDF File) จำนวน ๑ แผ่น และ ๘ แผ่นตามลำดับ เสนอต่อสำนักงานนโยบายฯ ภายในเวลา ๑ เดือน เพื่อใช้เป็นเอกสารอ้างอิงและส่งให้หน่วยงานที่เกี่ยวข้องต่อไป และหากได้รับอนุญาตจากหน่วยงานอนุญาตแล้ว ขอความร่วมมือส่งสำเนาใบอนุญาตพร้อมเงื่อนไขให้สำนักงานนโยบายฯ ทราบด้วย ทั้งนี้ สำนักงานนโยบายฯ ได้มีหนังสือแจ้งบริษัท สะสมความดี จำกัด เพื่อดำเนินการในส่วนที่เกี่ยวข้องต่อไปด้วยแล้ว

จึงเรียนมาเพื่อโปรดพิจารณา

ขอแสดงความนับถือ

(นายพิรุณ สัยยะสิทธิ์พานิช)

รองเลขาธิการฯ ปฏิบัติราชการแทน

เลขาธิการสำนักงานนโยบายและแผนทรัพยากรธรรมชาติและสิ่งแวดล้อม

กองวิเคราะห์ผลกระทบสิ่งแวดล้อม

โทร. ๐ ๒๒๖๕ ๖๕๐๐ ต่อ ๖๗๙๑

โทรสาร ๐ ๒๒๖๕ ๖๖๑๖

ที่ พน 0308/ 1407



กรมเชื้อเพลิงธรรมชาติ

ศูนย์เอนเนอร์ยี คอมเพล็กซ์ อาคารบี ชั้น 21

ถนนวิภาวดีรังสิต กรุงเทพฯ 10900

21 มิถุนายน 2564

เรื่อง เพิ่มเติมมาตรการติดตามตรวจสอบผลกระทบสิ่งแวดล้อมในระหว่างการเจาะสำรวจและระยะการเจาะ
หลุมผลิตของบริษัท ปตท.สผ. เอนเนอร์ยี ดีเวลลอปเม้นท์ จำกัด

เรียน กรรมการบริษัท ปตท.สผ. เอนเนอร์ยี ดีเวลลอปเม้นท์ จำกัด

ตามที่สำนักงานนโยบายและแผนทรัพยากรธรรมชาติและสิ่งแวดล้อม ได้มีหนังสือแจ้งผลการพิจารณารายงานการประเมินผลกระทบสิ่งแวดล้อมของบริษัท ปตท.สผ. เอนเนอร์ยี ดีเวลลอปเม้นท์ จำกัด โดยคณะกรรมการผู้ชำนาญการพิจารณารายงานการวิเคราะห์ผลกระทบสิ่งแวดล้อม โครงการพัฒนาระบบปิโตรเลียม มีมติให้ความเห็นชอบในรายงานการประเมินผลกระทบสิ่งแวดล้อมของบริษัทฯ จำนวน 5 โครงการ ได้แก่

1. โครงการเจาะสำรวจปิโตรเลียม แปลงสำรวจในทะเลอ่าวไทยหมายเลข G2/61
2. โครงการผลิตปิโตรเลียม แปลงสำรวจในทะเลอ่าวไทยหมายเลข G2/61
3. โครงการเจาะสำรวจปิโตรเลียม แปลงสำรวจในทะเลอ่าวไทยหมายเลข G1/61
4. โครงการผลิตปิโตรเลียม แปลงสำรวจในทะเลอ่าวไทยหมายเลข G1/61 ตอนบน (แหล่งปลาทองเดิม)
5. โครงการผลิตปิโตรเลียม แปลงสำรวจในทะเลอ่าวไทยหมายเลข G1/61 ตอนล่าง (แหล่งเอร่าวัน จักรวาล สตูล และฟูนานเดิม)

ความละเอียดแจ้งแล้ว นั้น

เพื่อให้การกำกับดูแลและการติดตามตรวจสอบผลกระทบสิ่งแวดล้อมที่อาจเกิดขึ้นจากการดำเนินกิจกรรมการเจาะหลุมสำรวจและหลุมผลิตเป็นไปอย่างมีประสิทธิภาพและสะท้อนผลกระทบที่อาจเกิดขึ้นได้จริง ตลอดจนสามารถใช้ข้อมูลให้เป็นประโยชน์ต่อการติดตามตรวจสอบผลกระทบสิ่งแวดล้อม กรมเชื้อเพลิงธรรมชาติ เห็นควรให้บริษัทฯ เพิ่มเติมมาตรการติดตามตรวจสอบผลกระทบสิ่งแวดล้อมในระหว่างการเจาะสำรวจและระยะการเจาะหลุมผลิต ดังนี้

1. โครงการเจาะสำรวจปิโตรเลียม แปลงสำรวจในทะเลอ่าวไทยหมายเลข G1/61

สำหรับมาตรการติดตามตรวจสอบผลกระทบสิ่งแวดล้อมในระหว่างการเจาะสำรวจ ให้เก็บตัวอย่างเศษหิน (Cutting) จากการเจาะหลุมสำรวจที่ช่วงหลุมที่ 2 ถึงช่วงหลุมที่ 3 - 5 รวมจำนวน 2 ตัวอย่างต่อ 1 ตำแหน่งหลุมเจาะสำรวจ และนำมาสกัดและวิเคราะห์ตามวิธีการที่ได้รับความเห็นชอบในรายงานการประเมินผลกระทบสิ่งแวดล้อม โดยให้ดำเนินการเก็บตัวอย่างในหลุมสำรวจทุกตำแหน่งที่ดำเนินการเจาะหลุมสำรวจเช่นเดียวกับ มาตรการติดตามตรวจสอบผลกระทบสิ่งแวดล้อมในระหว่างการเจาะสำรวจ โครงการเจาะสำรวจปิโตรเลียม แปลงสำรวจในทะเลอ่าวไทยหมายเลข G2/61

2. โครงการผลิตปิโตรเลียม แปลงสำรวจในทะเลอ่าวไทยหมายเลข G2/61 โครงการผลิตปิโตรเลียม แปลงสำรวจในทะเลอ่าวไทยหมายเลข G1/61 ตอนบน (แหล่งปลาทองเดิม) และโครงการผลิตปิโตรเลียม แปลงสำรวจในทะเลอ่าวไทยหมายเลข G1/61 ตอนล่าง (แหล่งเอร่าวัน จักรวาล สตูล และฟูนานเดิม)

/สำหรับ...

สำหรับมาตรการติดตามตรวจสอบผลกระทบสิ่งแวดล้อมในระยการเจาะหลุมผลิต ให้เก็บตัวอย่างเศษหิน (Cutting) จากการเจาะหลุมผลิตที่ช่วงหลุมที่ 2 และช่วงหลุมที่ 3 – 4 รวมจำนวน 2 ตัวอย่าง ต่อ 1 หลุมผลิต โดยเก็บตัวอย่างจากหลุมผลิตจำนวน 3 หลุม ต่อแท่นหลุมผลิต 1 แท่น รวมจำนวนตัวอย่างทั้งหมด 6 ตัวอย่างต่อแท่นหลุมผลิต 1 แท่น และนำมาสกัดและวิเคราะห์ตามวิธีการที่ได้รับความเห็นชอบ ในรายงานการประเมินผลกระทบสิ่งแวดล้อม โดยให้ดำเนินการเก็บตัวอย่างในแท่นหลุมผลิตทุกแท่นที่ดำเนินการติดตั้งใหม่ อนึ่ง หากมีการเจาะหลุมผลิตในแท่นหลุมผลิตเดิมที่มีการติดตั้งอยู่แล้วและยังไม่มีข้อมูลผลวิเคราะห์ ตัวอย่างเศษหิน ให้บริษัทฯ ดำเนินการเก็บตัวอย่างเศษหินจากการเจาะหลุมผลิตตามที่กำหนดข้างต้น

จึงแจ้งมาเพื่อทราบและถือปฏิบัติ

ขอแสดงความนับถือ

(นายสราวุธ แก้วตาทิพย์)
อธิบดีกรมเชื้อเพลิงธรรมชาติ

กองความปลอดภัยและสิ่งแวดล้อมเชื้อเพลิงธรรมชาติ

โทร. 0 2794 3383

โทรสาร 0 2794 3120

ไปรษณีย์อิเล็กทรอนิกส์ jitruthai@dmf.go.th



มาตรการป้องกันและแก้ไขผลกระทบสิ่งแวดล้อม
และมาตรการติดตามตรวจสอบผลกระทบสิ่งแวดล้อม
ที่โครงการผลิตปิโตรเลียม แปลงสำรวจในทะเลอ่าวไทยหมายเลข G2/61
ของบริษัท ปตท.สผ. เอนเนอร์ยี่ ดีเวลลอปเม้นท์ จำกัด
ต้องยึดถือปฏิบัติอย่างเคร่งครัด



ที่ตั้ง	แปลงสำรวจในทะเลอ่าวไทยหมายเลข G2/61 อ่าวไทย
ชื่อเจ้าของโครงการ	บริษัท ปตท.สผ. เอนเนอร์ยี่ ดีเวลลอปเม้นท์ จำกัด
ที่อยู่เจ้าของโครงการ	555/1 ศูนย์เอนเนอร์ยี่คอมเพล็กซ์ อาคารเอ ชั้นที่ 6, 19-36 ถนนวิภาวดีรังสิต แขวงจตุจักร เขตจตุจักร กรุงเทพฯ 10900
การมอบอำนาจ	() เจ้าของโครงการได้มอบอำนาจให้ บริษัท สะสมความดี จำกัด เป็นผู้ดำเนินการเสนอรายงาน ดัชนีสิ่งแวดล้อมมอบอำนาจที่แนบ (✓) เจ้าของโครงการมิได้มอบอำนาจแต่อย่างใด

กรกฎาคม 2563

SaSomKwamDEE

จัดทำโดย

บริษัท สะสมความดี จำกัด

ใบอนุญาตที่ 26/2562

เอกสารแนบที่ 2

แผนการจัดการของเสีย
สำหรับโครงการเจาะสำรวจและผลิตปิโตรเลียมในแปลงสำรวจในทะเลอ่าวไทยหมายเลข G2/61
(ช่วงดำเนินงานตามสัญญาแบ่งปันผลผลิต)

ที่ พน 0308/ 391



กรมเชื้อเพลิงธรรมชาติ

ศูนย์เอนเนอร์ยี่ คอมเพล็กซ์ อาคารบี ชั้น 21

ถนนวิภาวดีรังสิต กรุงเทพฯ 10900

19 กุมภาพันธ์ 2564

เรื่อง แผนการจัดการของเสียสำหรับโครงการเจาะสำรวจและผลิตปิโตรเลียมในแปลงสำรวจในทะเลอ่าวไทย
หมายเลข G2/61 (ช่วงดำเนินงานตามสัญญาแบ่งปันผลผลิต) ของบริษัท ปตท.สผ. เอนเนอร์ยี่
ดีเวลลอปเม้นท์ จำกัด

เรียน กรรมการบริษัท ปตท.สผ. เอนเนอร์ยี่ ดีเวลลอปเม้นท์ จำกัด

อ้างถึง หนังสือบริษัท ปตท.สผ. เอนเนอร์ยี่ ดีเวลลอปเม้นท์ จำกัด ที่ พิทีทีอีพี อีดี 11046/00-0976/2021
ลงวันที่ 2 กุมภาพันธ์ 2564

ตามหนังสือที่อ้างถึง บริษัท ปตท.สผ. เอนเนอร์ยี่ ดีเวลลอปเม้นท์ จำกัด ได้นำส่งแผนการจัดการ
ของเสียสำหรับโครงการเจาะสำรวจและผลิตปิโตรเลียมในแปลงสำรวจในทะเลอ่าวไทย หมายเลข G2/61
(ช่วงดำเนินงานตามสัญญาแบ่งปันผลผลิต) ของบริษัท ปตท.สผ. เอนเนอร์ยี่ ดีเวลลอปเม้นท์ จำกัด เพื่อให้
กรมเชื้อเพลิงธรรมชาติพิจารณาอนุมัติ ความละเอียดแจ้งแล้ว นั้น

กรมเชื้อเพลิงธรรมชาติ ได้พิจารณาแผนการจัดการของเสียฉบับดังกล่าวแล้ว เห็นควรอนุมัติ
ให้บริษัทฯ ดำเนินการตามแผนการจัดการของเสียที่เสนอมาได้ ทั้งนี้ ให้บริษัทฯ ปฏิบัติตามมาตรการ
ด้านความปลอดภัย อาชีวอนามัย และสิ่งแวดล้อม ตามที่ระบุในแผนการจัดการของเสียดังกล่าวอย่างเคร่งครัด

จึงแจ้งมาเพื่อทราบและถือปฏิบัติ

ขอแสดงความนับถือ

(นายสรราช แก้วตาทิพย์)
อธิบดีกรมเชื้อเพลิงธรรมชาติ

กองความปลอดภัยและสิ่งแวดล้อมเชื้อเพลิงธรรมชาติ

โทร. 0 2794 3383

โทรสาร 0 2794 3120

ไปรษณีย์อิเล็กทรอนิกส์ : jitru thai@dmf.go.th

บทสรุปสำหรับผู้บริหาร

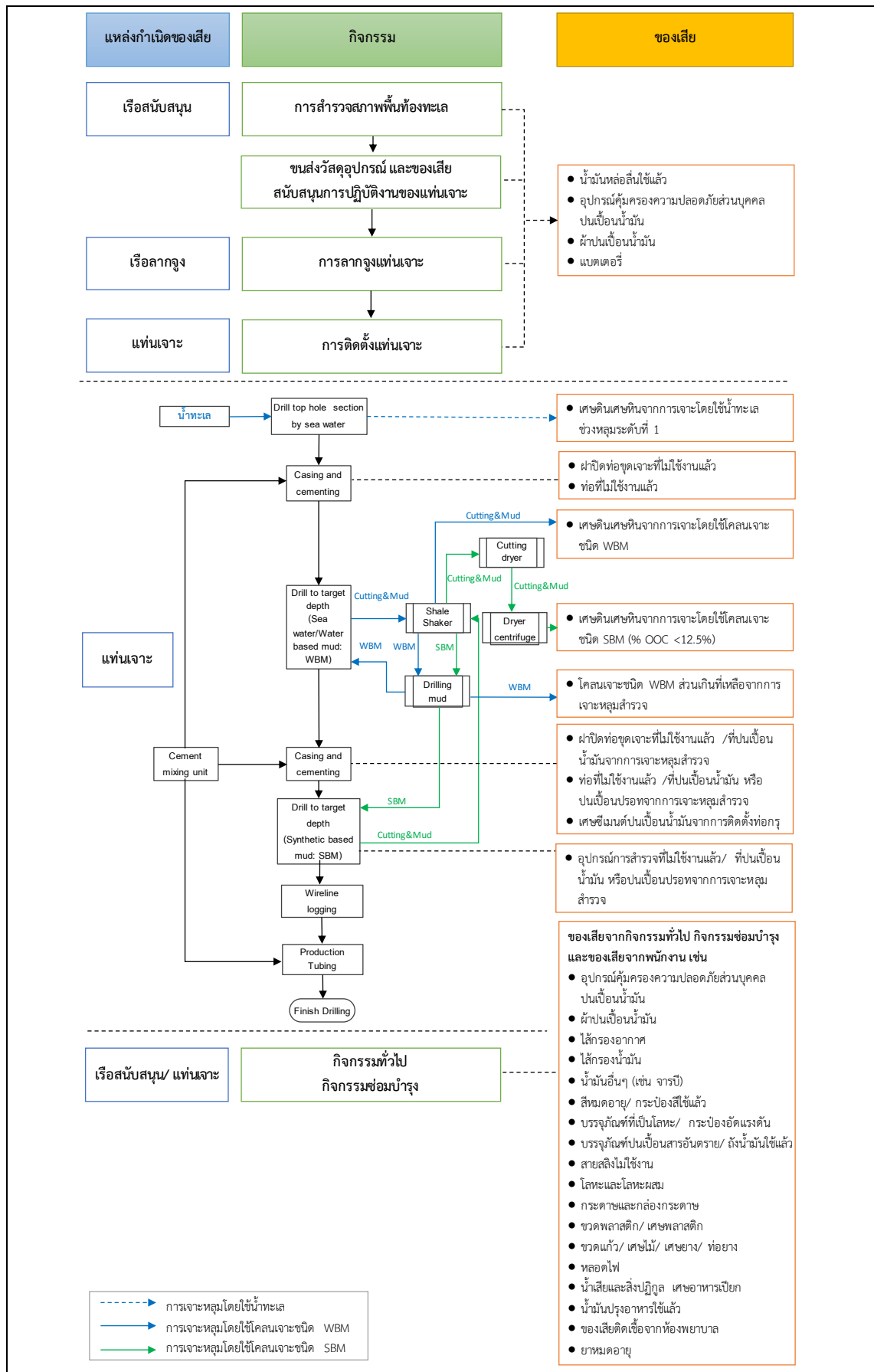
แผนการจัดการของเสียสำหรับโครงการเจาะสำรวจและผลิตปิโตรเลียมในแปลงสำรวจในทะเลอ่าวไทยหมายเลข G2/61 (ช่วงดำเนินงานตามสัญญาแบ่งปันผลผลิต) ของ บริษัท ปตท.สผ. เอเนอจี้ ดีเวลอปเม้นท์ จำกัด (ปตท.สผ. อีดี) จัดทำขึ้นตามประกาศกรมเชื้อเพลิงธรรมชาติ เรื่อง กำหนดมาตรการการจัดการของเสียจากสถานประกอบกิจการปิโตรเลียม พ.ศ. 2556 มีวัตถุประสงค์เพื่อให้การจัดการของเสียในพื้นที่ประกอบกิจการเกิดประสิทธิภาพ ลดปริมาณของเสียที่จะเกิดขึ้น และมีการบำบัดและกำจัดอย่างถูกวิธี โดยแผนการจัดการของเสียฉบับนี้จะครอบคลุมกิจกรรมที่จะเกิดขึ้นในช่วงดำเนินงานตามสัญญาแบ่งปันผลผลิต โดยเริ่มตั้งแต่เดือนมีนาคม พ.ศ. 2564 ตลอดจนถึงสิ้นสุดสัญญาของแปลงสำรวจ G2/61 ดังกล่าว

ขอบเขตของแผนการจัดการของเสียครอบคลุมการจัดการของเสียที่เกิดขึ้นในพื้นที่ปฏิบัติการนอกชายฝั่งในแปลงสำรวจในทะเลอ่าวไทยหมายเลข G2/61 (แปลงสำรวจ G2/61) รวมถึงการจัดการของเสียจากกิจกรรมที่ฐานสนับสนุนการปฏิบัติงานบนฝั่ง (ฐานสนับสนุนการพัฒนาปิโตรเลียม สงขลา และฐานสนับสนุนการบิน จังหวัดสงขลา)

แหล่งกำเนิดของเสียจากกิจกรรมของโครงการฯ แบ่งเป็น 2 พื้นที่หลัก ได้แก่ **(1) ของเสียจากกิจกรรมของโครงการฯ นอกชายฝั่ง และ (2) ของเสียจากกิจกรรมที่ฐานสนับสนุนการปฏิบัติงานบนฝั่ง** โดยได้คาดการณ์ของเสียที่อาจเกิดขึ้นจากการดำเนินโครงการฯ โดยสรุปแหล่งกำเนิดของเสียแยกตามพื้นที่ได้ดังนี้

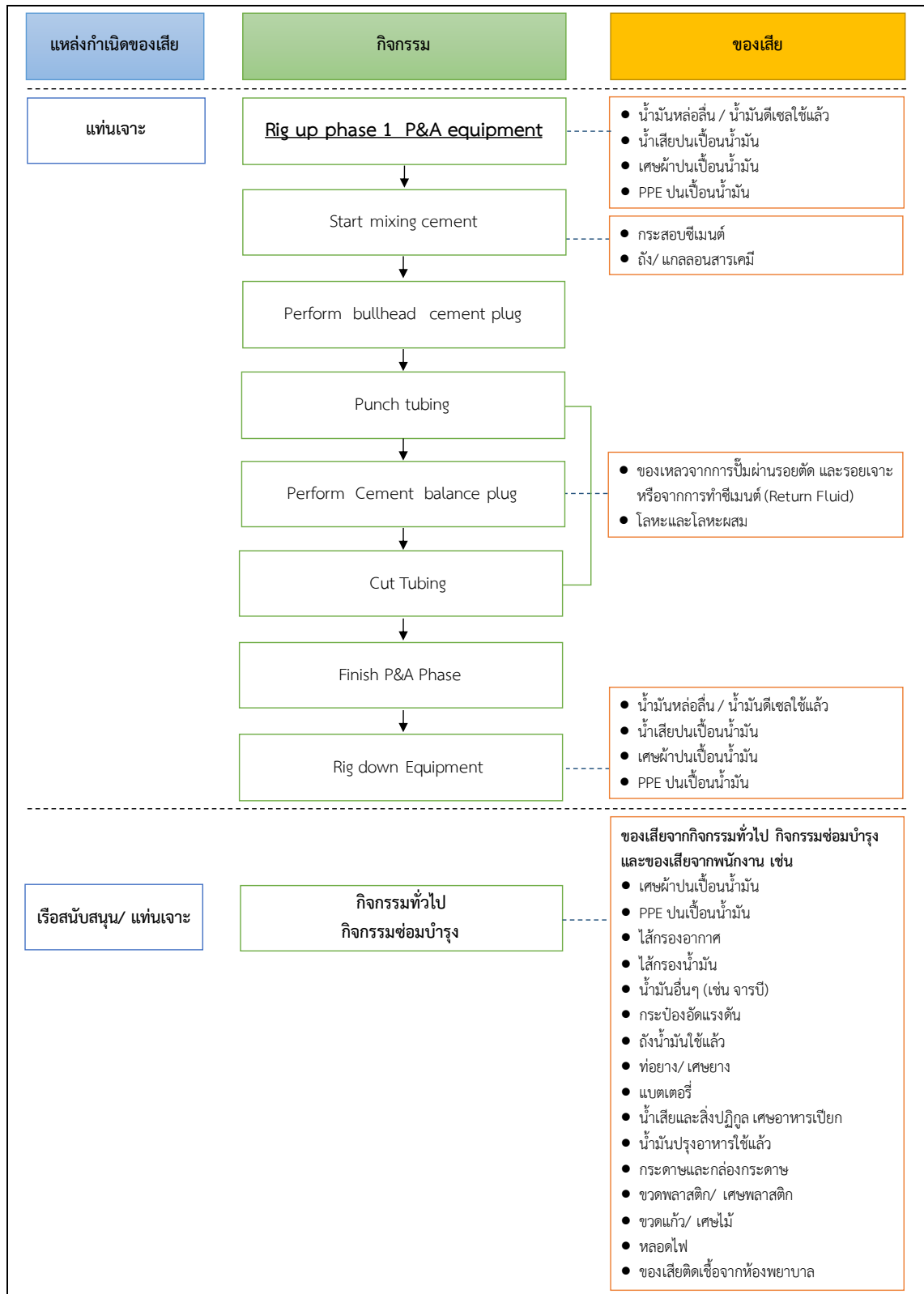
(1) แหล่งกำเนิดของเสียจากกิจกรรมของโครงการฯ นอกชายฝั่ง เป็นของเสียที่เกิดขึ้นจากกิจกรรมการดำเนินงานนอกชายฝั่ง 2 ระยะ ได้แก่ ระยะเจาะสำรวจปิโตรเลียม และระยะผลิตปิโตรเลียม (รวมกิจกรรมอื่น ๆ ตามแผนการดำเนินงาน) สรุปรายละเอียดได้ดังนี้

- **ของเสียที่เกิดขึ้นในระยะเจาะสำรวจปิโตรเลียม (Exploration Phase)** ประกอบด้วย
 - **ของเสียจากกิจกรรมการเตรียมการและการติดตั้งแท่นเจาะ** การเจาะหลุมสำรวจ และการทดสอบหลุม รวม 44 รายการ แยกเป็นของเสียไม่อันตราย จำนวน 23 รายการ (เช่น ขวดพลาสติก กระดาษและกล่องกระดาษ เศษไม้ โลหะและโลหะผสม ท่อยาง เศษอาหารเปียก เศษดินเศษหินจากการเจาะ เป็นต้น) ของเสียอันตรายไม่ปนเปื้อนปรอท จำนวน 18 รายการ (เช่น น้ำมันหล่อลื่นใช้แล้ว ผ้าปนเปื้อนน้ำมัน ไส้กรองน้ำมัน และแบตเตอรี่ชนิดใช้ตะกั่ว เป็นต้น) และของเสียอันตรายปนเปื้อนปรอท จำนวน 3 รายการ (ได้แก่ หลอดไฟ อุปกรณ์การสำรวจ และผลิตที่ไม่ใช้งานแล้วที่ปนเปื้อนปรอทจากหลุมสำรวจ และท่อที่ไม่ใช้งานแล้วที่ปนเปื้อนปรอทจากหลุมสำรวจ) รายละเอียดของแหล่งที่มาของของเสียแสดงดังรูปที่ 1.1

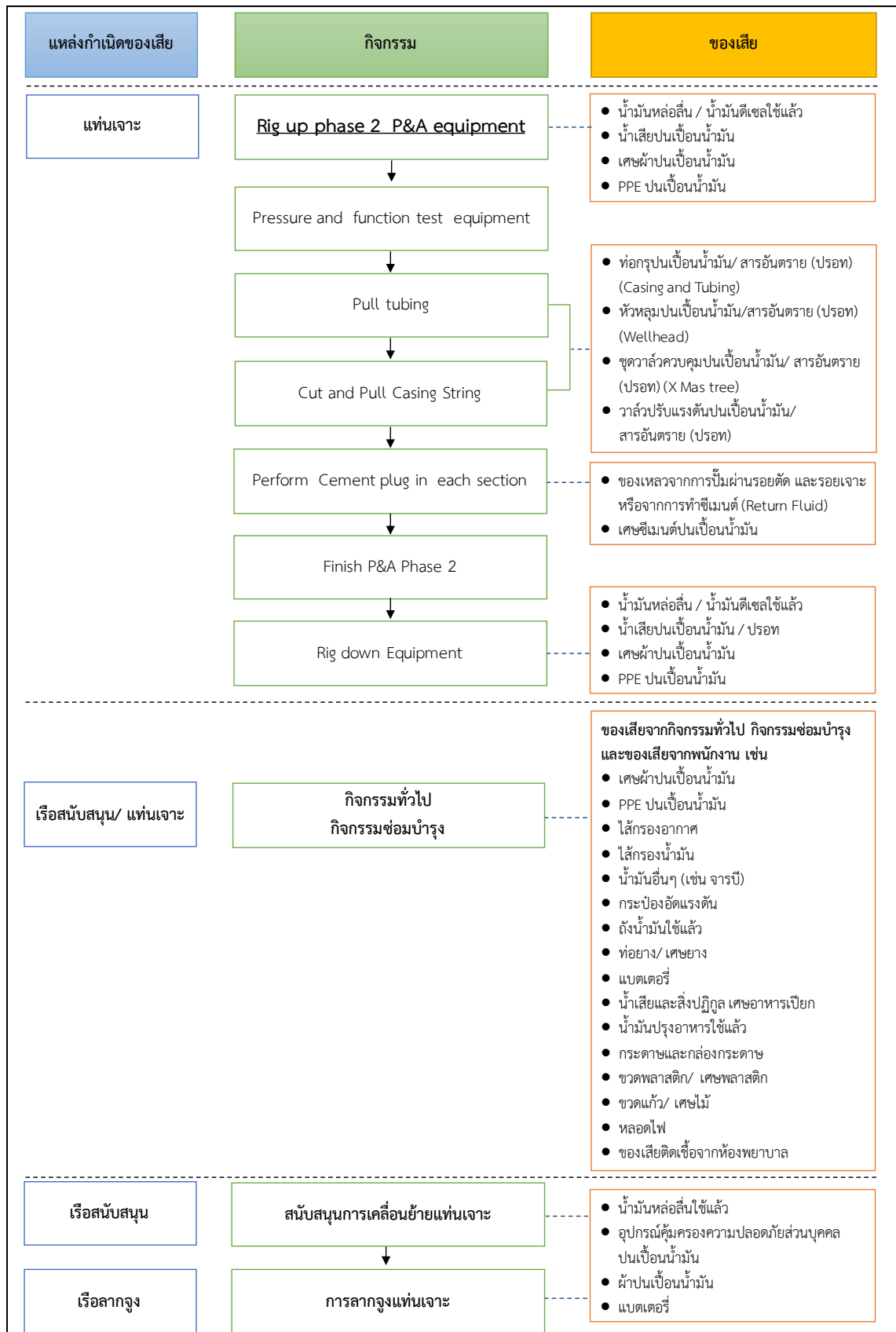


รูปที่ 1.1 แหล่งที่มาของของเสียจากกิจกรรมเตรียมการและการติดตั้งแท่นเจาะ การเจาะหลุมสำรวจ และการทดสอบหลุม

- **ของเสียจากกิจกรรมการปิดและสละหลุม** รวม 30 รายการ แยกเป็น ของเสียไม่อันตราย จำนวน 12 รายการ (เช่น ไม้โครงอากาศ ขวดพลาสติก ขวดแก้ว กระดาษและกล่องกระดาษ เศษไม้ โลหะและโลหะผสม ท่อยาง และเศษอาหาร เป็นต้น) ของเสียอันตรายไม่ปนเปื้อนปรอท จำนวน 15 รายการ (เช่น ของเหลวจากการทำซีเมนต์ หัวหลุม (Wellhead) / ชุดวาล์ว (X'mas tree) ใช้แล้วที่ปนเปื้อนน้ำมัน ท่อที่ไม่ใช้งานแล้วที่ปนเปื้อนน้ำมัน น้ำมันหล่อลื่นใช้แล้ว อุปกรณ์คุ้มครองความปลอดภัยส่วนบุคคลปนเปื้อนน้ำมัน ผ้าปนเปื้อนน้ำมัน ไม้โครงน้ำมัน และน้ำเสียปนเปื้อนน้ำมัน เป็นต้น) และของเสียอันตรายปนเปื้อนปรอท จำนวน 3 รายการ (หลอดไฟ อุปกรณ์การสำรวจ/ท่อที่ไม่ใช้งานแล้วที่ปนเปื้อน และน้ำเสียที่ปนเปื้อน) รายละเอียดของแหล่งที่มาของของเสียแสดงดังรูปที่ 1.2

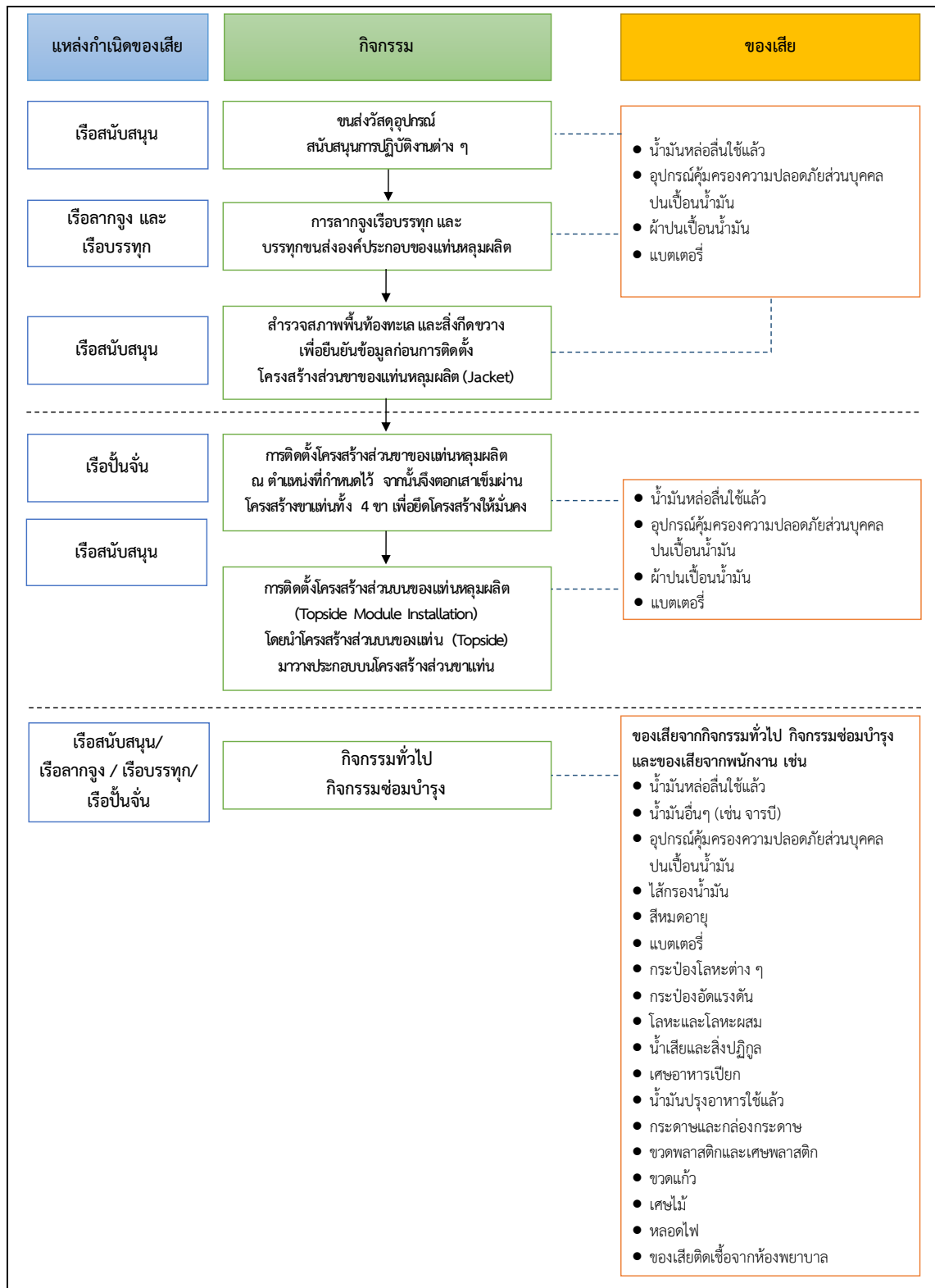


รูปที่ 1.2 แหล่งที่มาของของเสียจากกิจกรรมการปิดและสละหลุม (ระยะที่ 1)

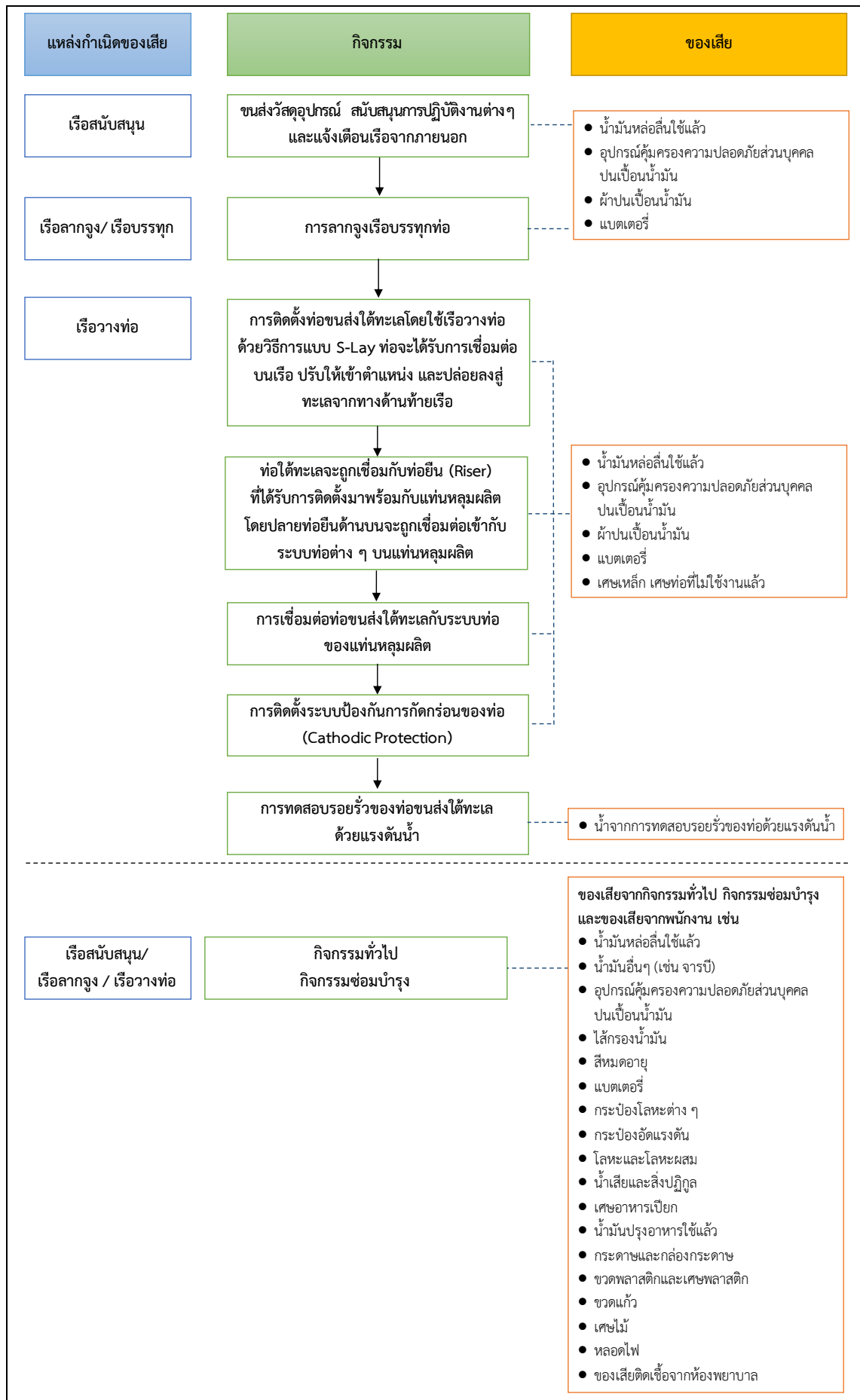


รูปที่ 1.2 แหล่งที่มาของของเสียจากกิจกรรมการปิดและสละหลุม (ระยะที่ 2)

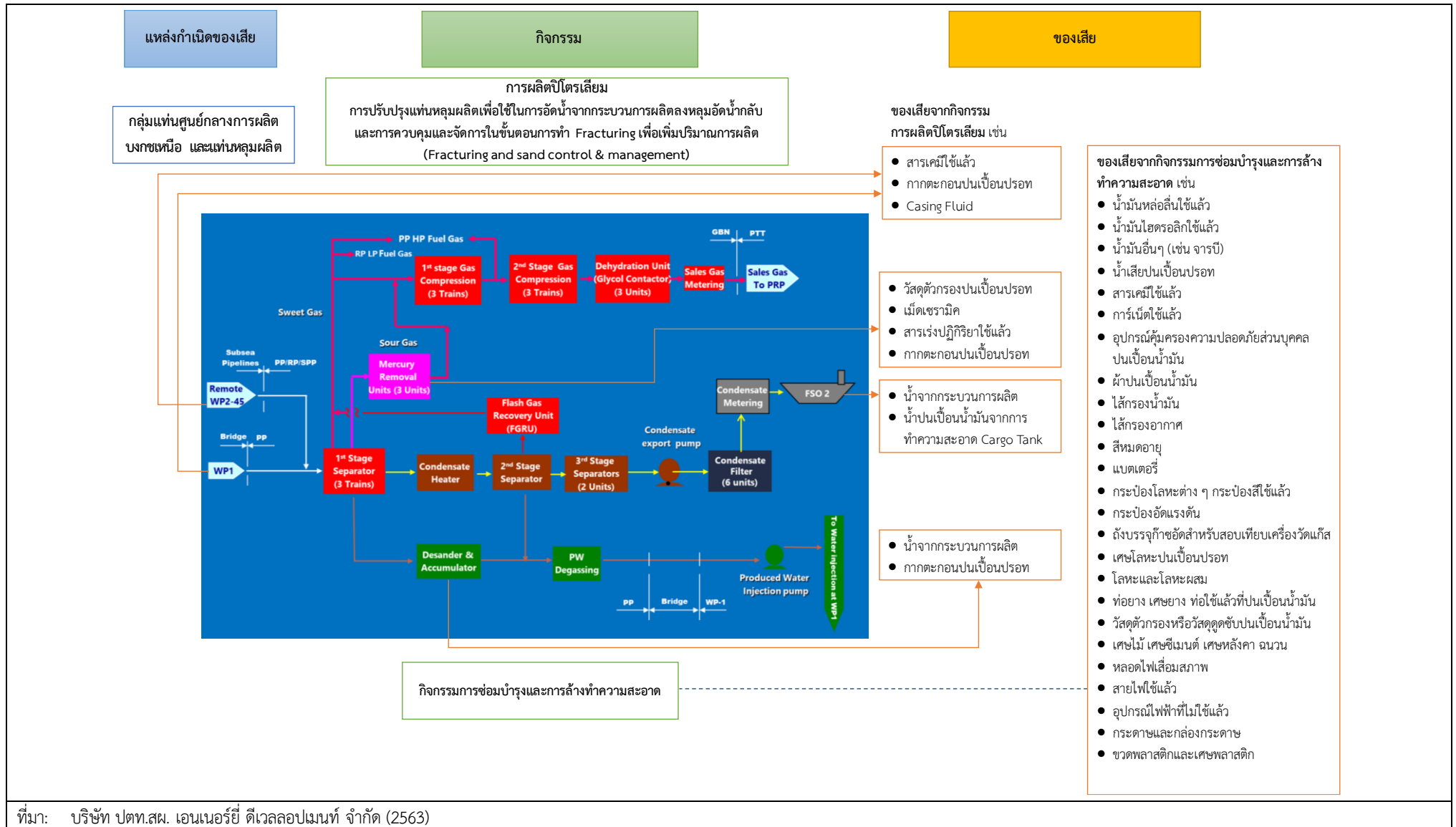
- ของเสียที่เกิดขึ้นในระยะผลิตปิโตรเลียม (Production Phase) ในแต่ละขั้นตอน ประกอบด้วย
 - ของเสียจากกิจกรรมการเตรียมการ การติดตั้งแท่นหลุมผลิต การติดตั้งแนวท่อขนส่งใต้ทะเล และการติดตั้งแท่นเจาะ รวม 23 รายการ แยกเป็นของเสียไม่อันตรายจำนวน 11 รายการ (เช่น ขวดพลาสติก กระดาษและกล่องกระดาษ เศษไม้ และเศษอาหาร เป็นต้น) ของเสียอันตรายไม่ปนเปื้อนปรอท 11 รายการ (เช่น น้ำมันหล่อลื่นใช้แล้ว ผ้าปนเปื้อนน้ำมัน ไส้กรองน้ำมัน และสีหมตอายุ และน้ำจากการทดสอบรอยรั่วของท่อ เป็นต้น) และของเสียอันตรายปนเปื้อนปรอท จำนวน 1 รายการ (หลอดไฟ) รายละเอียดของแหล่งที่มาของของเสียแสดงดังรูปที่ 1.3 และ รูปที่ 1.4
 - ของเสียจากกิจกรรมการเจาะหลุมผลิตและการทดสอบหลุม รวม 44 รายการ แยกเป็นของเสียไม่อันตราย จำนวน 23 รายการ (เช่น ขวดพลาสติก กระดาษและกล่องกระดาษ เศษไม้ โลหะและโลหะผสม ท่อยาง เศษอาหารเปียก และเศษดินเศษหินจากการเจาะ เป็นต้น) ของเสียอันตรายไม่ปนเปื้อนปรอท จำนวน 18 รายการ (เช่น น้ำมันหล่อลื่นใช้แล้ว ผ้าปนเปื้อนน้ำมัน ไส้กรองน้ำมัน และ แบตเตอรี่ชนิดใช้ตะกั่ว เป็นต้น) และของเสียอันตรายปนเปื้อนปรอท จำนวน 3 รายการ (หลอดไฟ อุปกรณ์การสำรวจและผลิตที่ไม่ใช้งานแล้วที่ปนเปื้อนปรอทจากหลุมสำรวจ และท่อที่ไม่ใช้งานแล้วที่ปนเปื้อนปรอทจากหลุมผลิต) (รูปที่ 1.1)
 - ของเสียจากกิจกรรมการผลิตปิโตรเลียม รวม 78 รายการ แยกเป็นของเสียไม่อันตราย จำนวน 34 รายการ (เช่น ขวดพลาสติก กระดาษและกล่องกระดาษ เศษไม้ โลหะและโลหะผสม บรรจุก๊าซที่เป็นโลหะ ท่อยาง ฉนวน เศษอาหารเปียก และเศษดินเศษหินจากการเจาะ เป็นต้น) ของเสียอันตรายไม่ปนเปื้อนปรอท จำนวน 29 รายการ (เช่น น้ำมันหล่อลื่นใช้แล้ว น้ำมันไฮดรอลิก ผ้าปนเปื้อนน้ำมัน วัสดุตัวกรองหรือวัสดุดูดซับปนเปื้อนน้ำมัน ไส้กรองน้ำมัน สารเคมีใช้แล้วจากห้องปฏิบัติการ ตลับหมึก และแบตเตอรี่ชนิดใช้ตะกั่ว เป็นต้น) และของเสียอันตรายปนเปื้อนปรอท จำนวน 15 รายการ (เช่น หลอดไฟ วัสดุดูดซับปนเปื้อนสารอันตราย วัสดุตัวกรองปนเปื้อนปรอท เม็ดเซรามิก (Ceramic Ball) สารดูดซับปรอท อุปกรณ์คุ้มครองความปลอดภัยส่วนบุคคลปนเปื้อนปรอท อุปกรณ์การสำรวจและผลิตที่ไม่ใช้งานแล้วที่ปนเปื้อนปรอทจากหลุมสำรวจ และท่อที่ไม่ใช้งานแล้วที่ปนเปื้อนปรอทจากหลุมผลิต) รายละเอียดของแหล่งที่มาของของเสียแสดงดังรูปที่ 1.5 ถึง รูปที่ 1.9
 - ของเสียจากกิจกรรมการปิดและสละหลุม รวม 30 รายการ แยกเป็นของเสียไม่อันตราย จำนวน 12 รายการ (เช่น ไส้กรองอากาศ ขวดพลาสติก ขวดแก้ว กระดาษและกล่องกระดาษ เศษไม้ โลหะและโลหะผสม ท่อยาง และเศษอาหาร เป็นต้น) ของเสียอันตรายไม่ปนเปื้อนปรอท จำนวน 15 รายการ (ของเหลวจากการทำซีเมนต์ หัวหลุม (Wellhead)/ ชุดวาล์ว (X'mas tree) ใช้แล้วที่ปนเปื้อนน้ำมัน ท่อที่ไม่ใช้งานแล้วที่ปนเปื้อนน้ำมัน น้ำมันหล่อลื่นใช้แล้ว อุปกรณ์คุ้มครองความปลอดภัยส่วนบุคคลปนเปื้อนน้ำมัน ผ้าปนเปื้อนน้ำมัน ไส้กรองน้ำมัน และน้ำเสียปนเปื้อนน้ำมัน เป็นต้น) และของเสียอันตรายปนเปื้อนปรอท จำนวน 3 รายการ (หลอดไฟ อุปกรณ์การผลิต/ท่อที่ไม่ใช้งานแล้วที่ปนเปื้อน และน้ำเสียที่ปนเปื้อน) (รูปที่ 1.2)



รูปที่ 1.3 แหล่งที่มาของของเสียจากกิจกรรมการติดตั้งแท่นหลุมผลิต

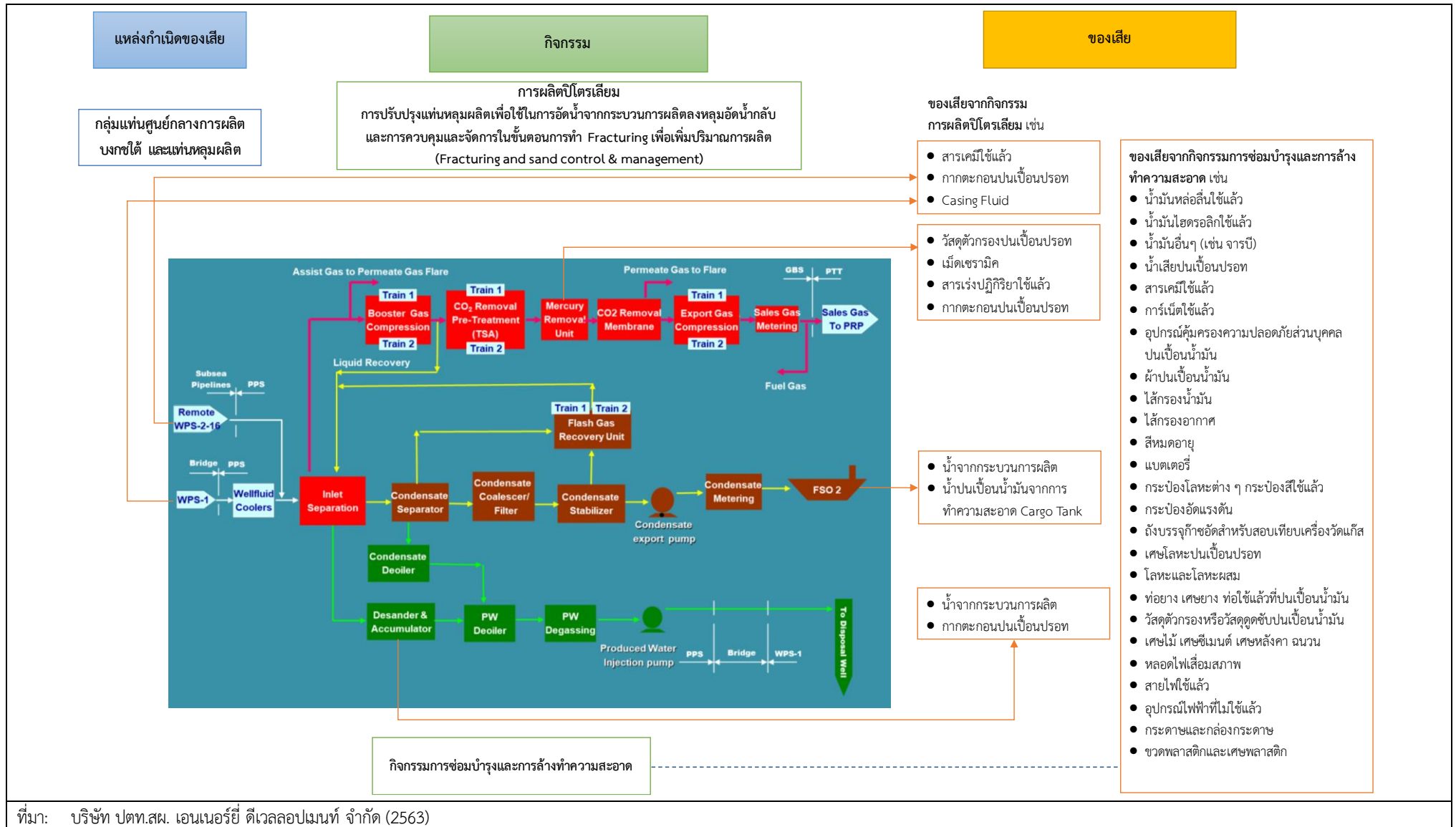


รูปที่ 1.4 แหล่งที่มาของของเสียจากกิจกรรมการติดตั้งท่อขนส่งใต้ทะเล



ที่มา: บริษัท ปตท.สผ. เอนเนอร์ยี ดีเวลลอปเม้นท์ จำกัด (2563)

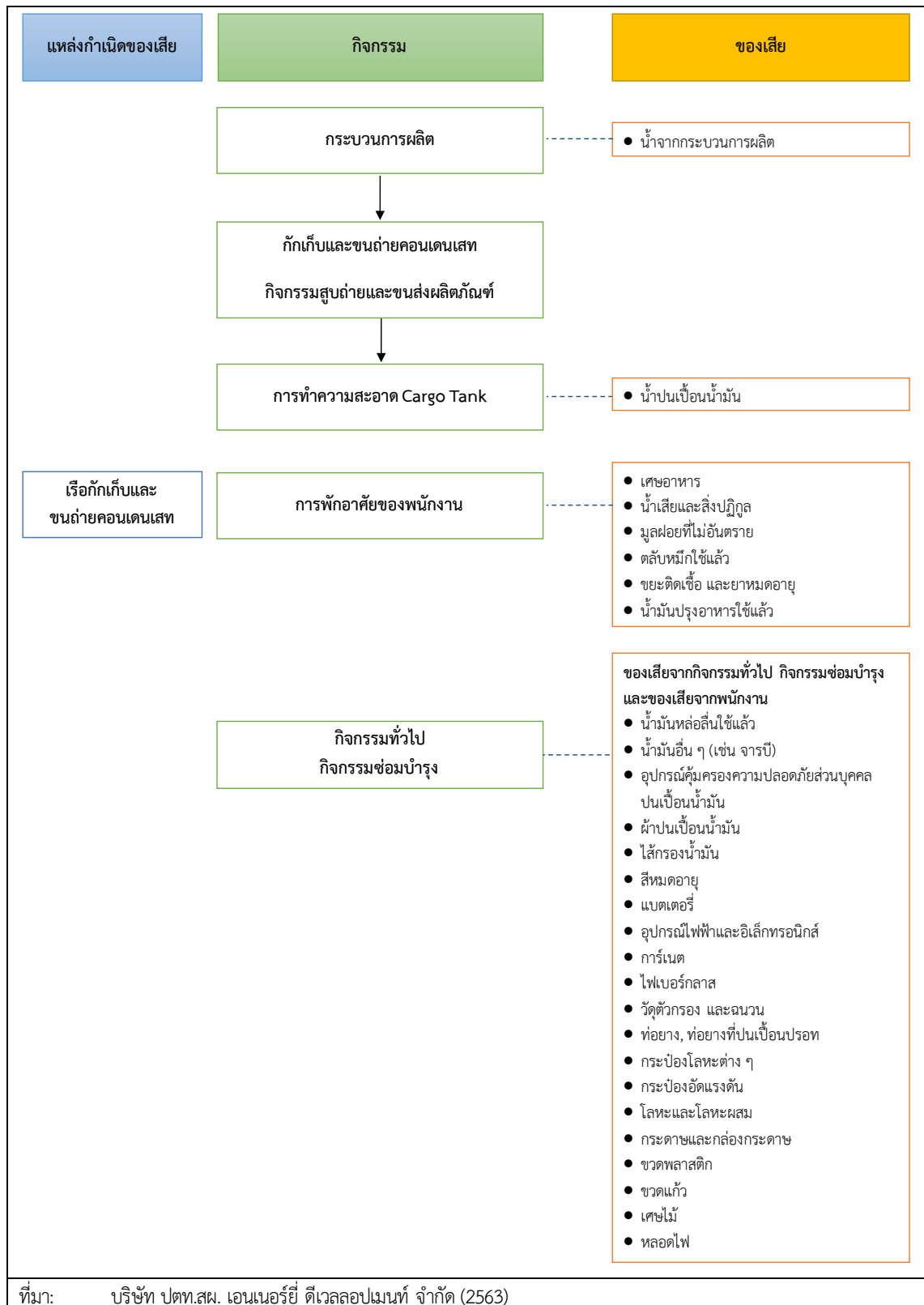
รูปที่ 1.5 แหล่งที่มาของของเสียจากกิจกรรมการผลิตปิโตรเลียมในพื้นที่โครงการบงกชเหนือ



แหล่งกำเนิดของเสีย	กิจกรรม	ของเสีย
<div>แท่นที่พักอาศัย (Bongkot Quarter Living Platform หรือ BQP)</div>	<div>การพักอาศัยของพนักงาน</div>	<div> <p>ของเสียจากกิจกรรมทั่วไป กิจกรรมซ่อมบำรุง และของเสียจากพนักงาน เช่น</p> <ul style="list-style-type: none"> • เศษอาหารเปียก • น้ำเสียและสิ่งปฏิกูล • น้ำมันปรุงอาหารใช้แล้ว • ตะกั่วหมึก • ถ่านกัมมันต์ใช้แล้ว • วัสดุตัวกรองใช้แล้ว หรือวัสดุดูดซับใช้แล้ว • แบตเตอรี่ชนิดอัลคาไลน์ • แบตเตอรี่ชนิดลิเทียมหรือลิเทียมไอออน • กระดาษและกล่องกระดาษ • ขวดพลาสติก • บรรจุก๊าซที่เป็นโลหะ • กล่องโฟม (ใส่อาหาร) • ขวดแก้ว • ของเสียไม่อันตรายอื่น ๆ ที่ไม่สามารถนำมาใช้ประโยชน์ได้ • หลอดไฟ • ของเสียติดเชื้อจากห้องพยาบาล • ยาหมดอายุ </div>
<div>แท่นที่พักอาศัย (Quarter Living Platform South หรือ QPS)</div>	<div>การพักอาศัยของพนักงาน</div>	

ที่มา: บริษัท ปตท.สผ. เอเนอจี้ ดีเวลลอปเม้นท์ จำกัด (2563)

รูปที่ 1.7 แหล่งที่มาของของเสียจากแท่นที่พักอาศัย



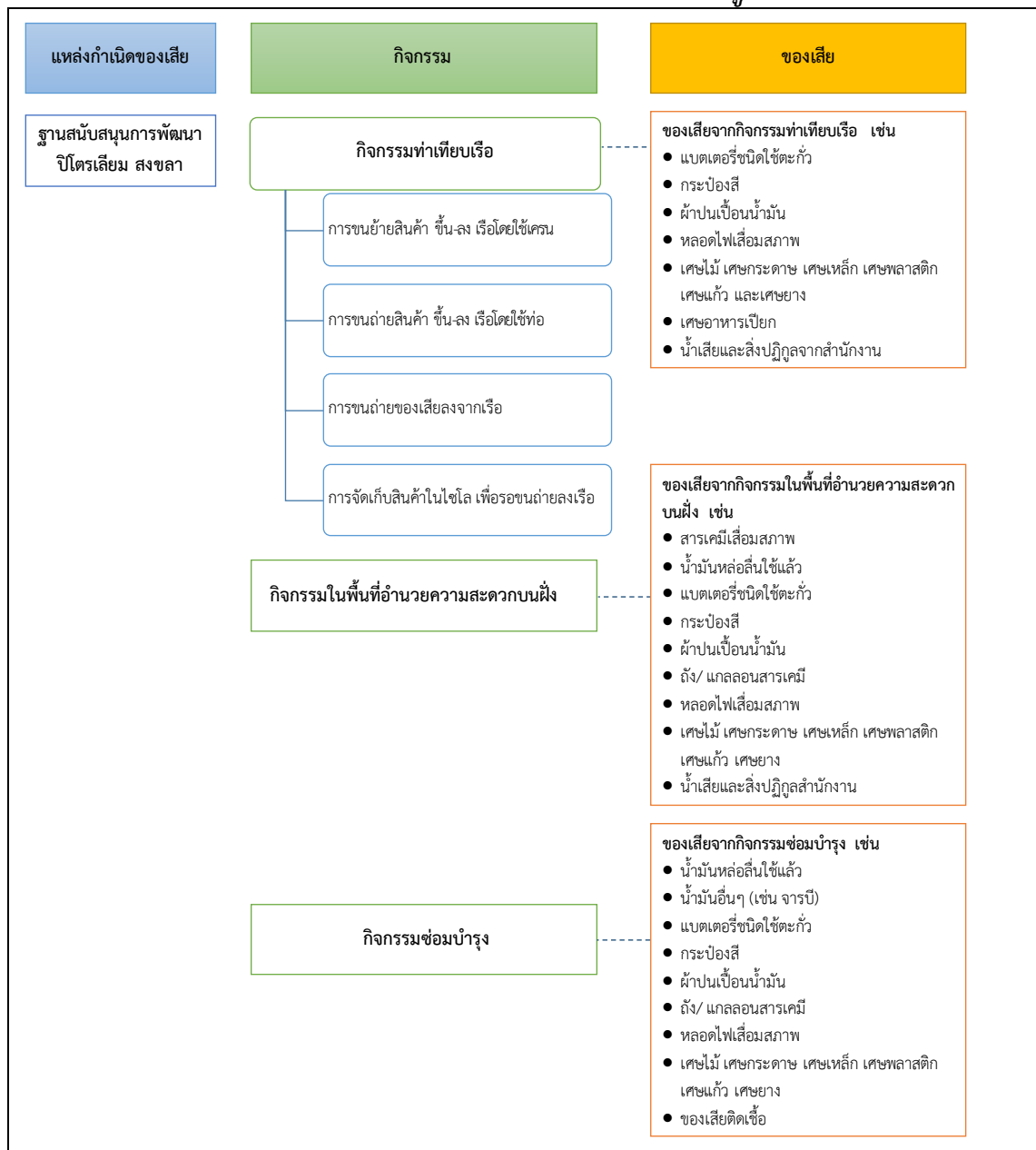
รูปที่ 1.8 แหล่งที่มาของของเสียจากกิจกรรมการกักเก็บและขนถ่ายคอนเดนเสทของเรือ FSO2

แหล่งกำเนิดของเสีย	กิจกรรม	ของเสีย
เรือสนับสนุนต่าง ๆ ได้แก่ เรือ Crew boat และ เรือบรรทุกขนาดใหญ่	กิจกรรมทั่วไป (ขนส่งพนักงาน และขนส่งวัสดุอุปกรณ์ต่าง ๆ) กิจกรรมซ่อมบำรุง	<p>ของเสียจากกิจกรรมทั่วไป กิจกรรมซ่อมบำรุง และของเสียจากพนักงาน เช่น</p> <ul style="list-style-type: none"> • น้ำมันหล่อลื่นใช้แล้ว • น้ำมันอื่นๆ (เช่น จารบี) • อุปกรณ์คุ้มครองความปลอดภัยส่วนบุคคล ปนเปื้อนน้ำมัน • ใสกรองน้ำมัน • สีหมดยา • แบตเตอรี่ • ครอบป้องกันโลหะต่าง ๆ • ครอบป้องกันแรงดัน • โลหะและโลหะผสม • น้ำเสียและสิ่งปฏิกูล • เศษอาหารเปียก • น้ำมันปรุงอาหารใช้แล้ว • กระดาษและกล่องกระดาษ • ขวดพลาสติกและเศษพลาสติก • ขวดแก้ว • เศษไม้ • หลอดไฟ
ที่มา: บริษัท ปตท.สผ. เอเนอร์ยี ดีเวลอปเม้นท์ จำกัด (2563)		

รูปที่ 1.9 แหล่งที่มาของของเสียจากเรือสนับสนุนต่าง ๆ

(2) แหล่งกำเนิดของเสียกิจกรรมที่ฐานสนับสนุนการปฏิบัติงานบนฝั่ง

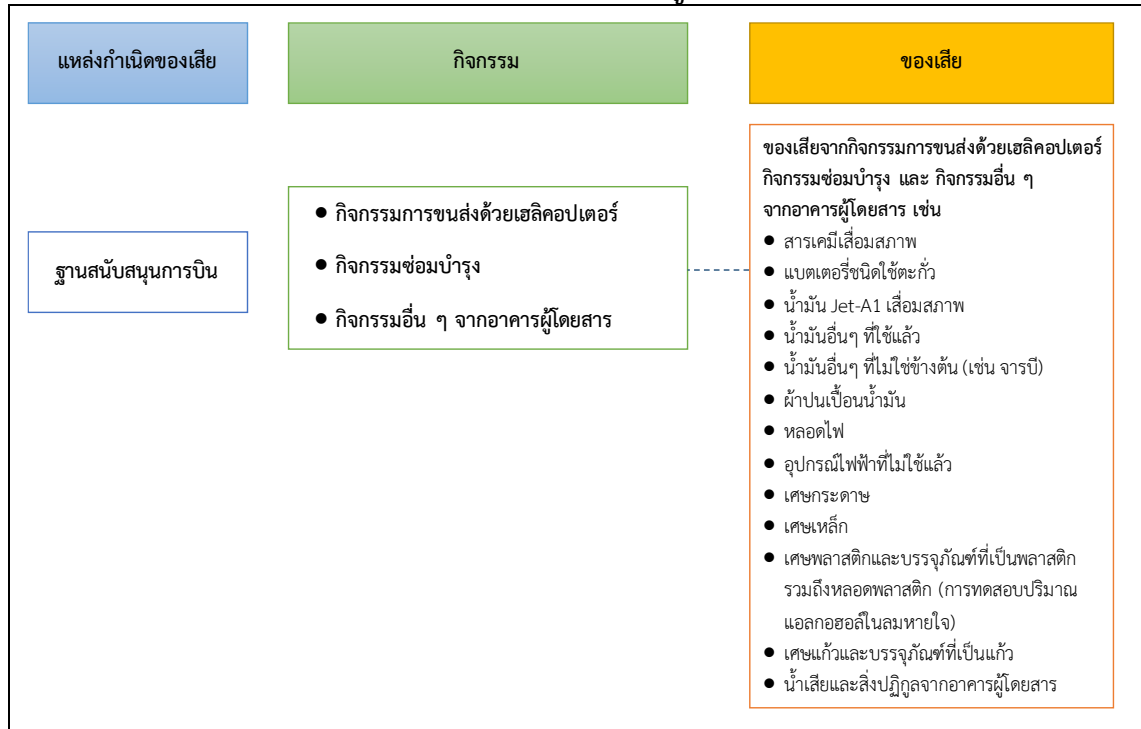
- ฐานสนับสนุนการพัฒนาปิโตรเลียม สงขลา รวม 39 รายการ แยกเป็นของเสียไม่อันตรายจำนวน 20 รายการ (เช่น กระจกและกล่องกระจก ขวดหรือเศษพลาสติก บรรจุภัณฑ์ที่เป็นโลหะ เศษแก้วและขวดแก้ว เศษหลังคา เศษไม้ เศษพลาสติก และเศษอาหารเปียก เป็นต้น) ของเสียอันตรายที่ไม่ปนเปื้อนปรอท จำนวน 17 รายการ (เช่น วัสดุตัวกรองปนเปื้อนน้ำมัน ผ้าเปื้อนน้ำมัน สารเคมีใช้แล้ว สารเคมีเสื่อมสภาพ สีส้มดอายุ แบทเตอรีชนิดใช้ตะกั่ว กระจกป้องกันแรงดัน กระจกสีใช้แล้ว และเศษหลังคาที่มีแร่ใยหิน เป็นต้น) และของเสียอันตรายปนเปื้อนปรอท จำนวน 2 รายการ (หลอดไฟ และอุปกรณ์ไฟฟ้าที่ไม่ใช้แล้ว) รายละเอียดของแหล่งที่มาของของเสียแสดงดังรูปที่ 1.10



รูปที่ 1.10 แหล่งที่มาของของเสียจากฐานสนับสนุนการพัฒนาปิโตรเลียม สงขลา

- ฐานสนับสนุนการบิน จังหวัดสงขลา รวม 20 รายการ แยกเป็นของเสียไม่อันตรายจำนวน 8 รายการ (เช่น กระจกและกล่องกระจก ขวดหรือเศษพลาสติก เศษแก้วและขวดแก้ว และเศษอาหารเปียก เป็นต้น) ของเสียอันตรายที่ไม่ปนเปื้อนปรอท จำนวน 10 รายการ

(เช่น น้ำมัน Jet A1 เสื่อมสภาพ น้ำมันอื่น ๆ ที่ใช้แล้ว วัสดุตัวกรองปนเปื้อนน้ำมัน ผ้าปนเปื้อนน้ำมัน สีส้มคอปายู แบตเตอรี่ชนิดใช้ตะกั่ว และกระป๋องสีใช้แล้ว เป็นต้น) และของเสียอันตรายที่ปนเปื้อนปรอท จำนวน 2 รายการ (หลอดไฟ และอุปกรณ์ไฟฟ้าที่ไม่ใช้แล้ว) รายละเอียดของแหล่งที่มาของของเสียแสดงดังรูปที่ 1.11



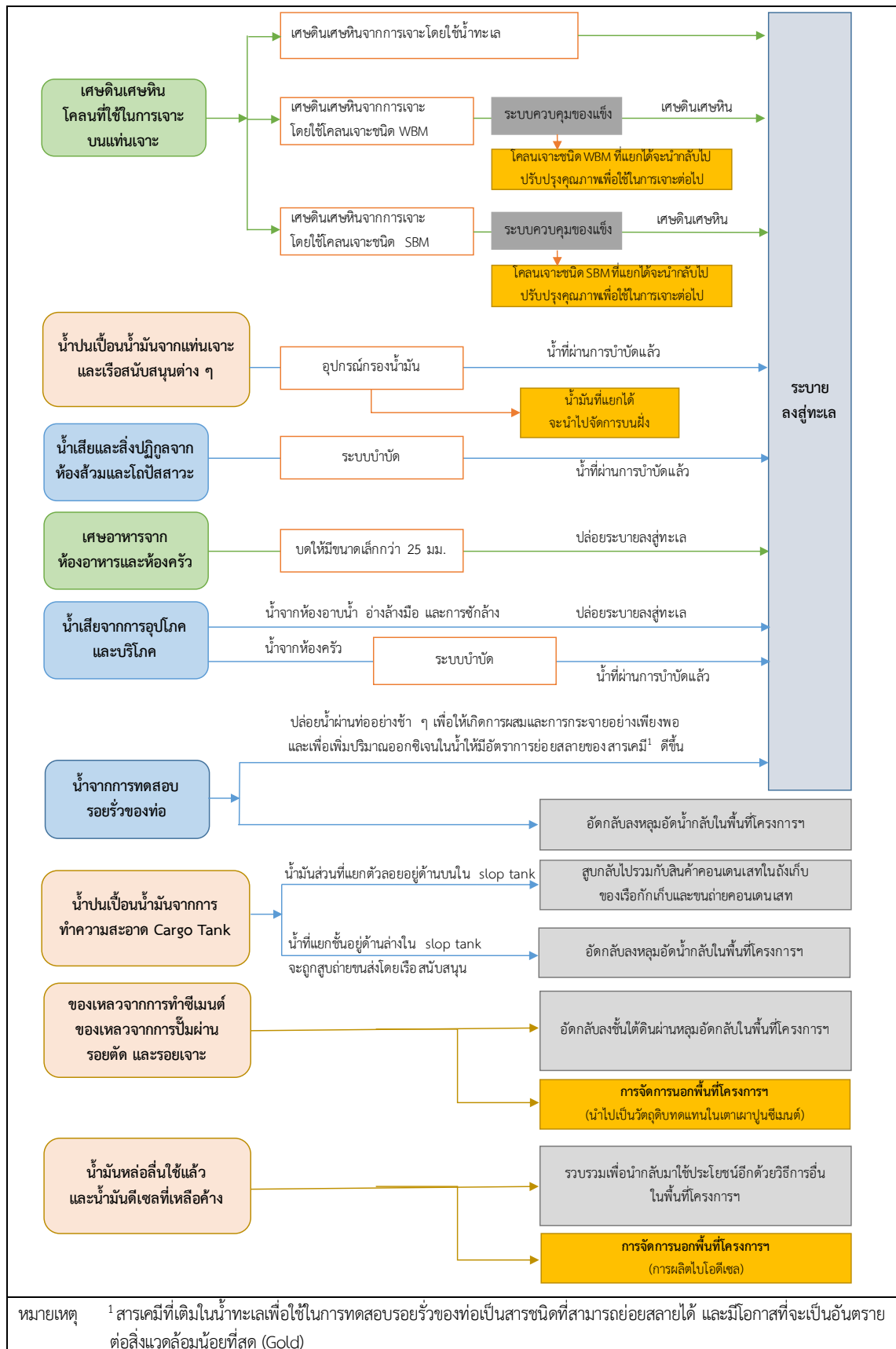
รูปที่ 1.11 แหล่งที่มาของของเสียจากฐานสนับสนุนการบิน จังหวัดสงขลา

การจัดการของเสียจากโครงการฯ แบ่งออกเป็น 3 ส่วน ตามพื้นที่ที่รับของเสียไปจัดการ คือ (1) การจัดการของเสียในพื้นที่โครงการฯ (2) การจัดการของเสียนอกพื้นที่โครงการฯ ในราชอาณาจักร และ (3) การจัดการของเสียนอกพื้นที่โครงการฯ นอกราชอาณาจักร มีรายละเอียดการจัดการของเสียตามพื้นที่ สรุปได้ดังนี้

(1) การจัดการของเสียในพื้นที่โครงการฯ ของเสียที่จะทำการบำบัดและกำจัดในพื้นที่โครงการฯ (รูปที่ 1.12) สรุปได้ดังนี้

- เศษอาหารจากห้องอาหารและห้องครัว จะถูกบดให้มีขนาดเล็กกว่า 25 มิลลิเมตร ก่อนปล่อยทิ้งลงสู่ทะเลตามข้อกำหนดของ MARPOL 73/78 ภาคผนวกที่ 5
- น้ำเสียจากการอุปโภคและบริโภค น้ำเสียที่เกิดจากห้องอาบน้ำ อ่างล้างมือ และการชักล้าง จะถูกปล่อยลงสู่ทะเลโดยตรง เนื่องจากไม่มีองค์ประกอบที่เป็นพิษต่อสิ่งแวดล้อม สามารถเจือจางและย่อยสลายได้ตามธรรมชาติ สำหรับน้ำจากห้องครัว จะถูกรวบรวมและบำบัดด้วยวิธีการทางเคมีกายภาพ เพื่อให้มีลักษณะสมบัติตามข้อกำหนดของ MARPOL Resolution MEPC.2(VI) ก่อนปล่อยลงสู่ทะเล
- น้ำเสียและสิ่งปฏิกูลจากห้องส้วม จะบำบัดโดยระบบบำบัดสิ่งปฏิกูลที่ติดตั้ง อยู่บนแท่นเจาะ และเรือสนับสนุนที่มีขนาดใหญ่กว่า 400 ตันกรอสส์ ก่อนจะปล่อยน้ำที่ผ่านการบำบัดแล้วลงสู่ทะเลระหว่างการเดินเรือที่ระยะมากกว่า 12 ไมล์ทะเลจากเส้นฐานตรงตามกฎข้อบังคับว่าด้วยการป้องกันมลภาวะจากสิ่งปฏิกูล ตามข้อกำหนดของ MARPOL 73/78 ภาคผนวกที่ 4

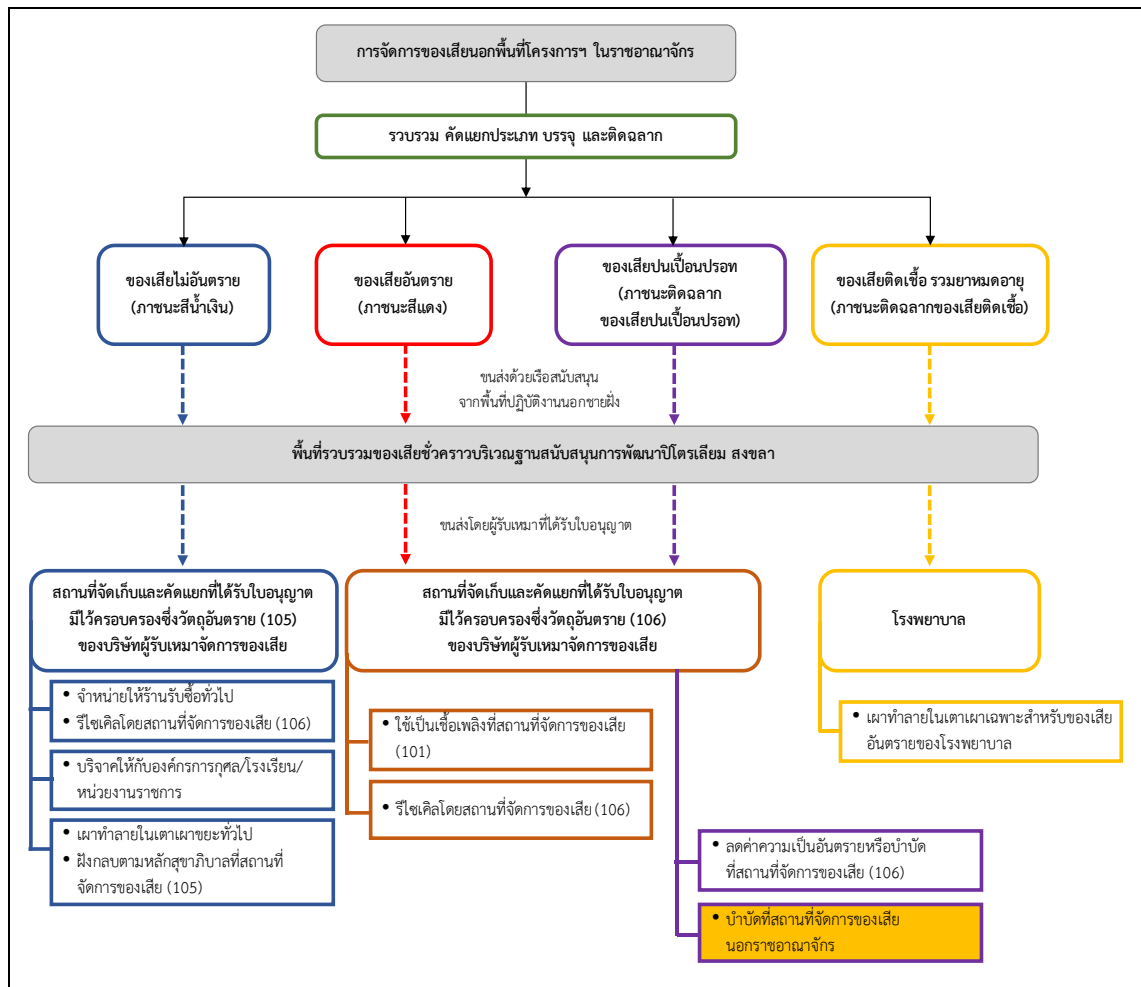
- น้ำปนเปื้อนน้ำมันจากแท่นเจาะ และเรือสนับสนุนต่าง ๆ จะถูกรวบรวมไว้ในถังเก็บน้ำปนเปื้อนน้ำมัน (Bilge tank) แล้วส่งเข้าอุปกรณ์กรองน้ำมัน น้ำที่ได้แยกน้ำมันออกแล้วจะปล่อยลงสู่ทะเลตามข้อกำหนดของ MARPOL 73/78 และกฎข้อบังคับการตรวจเรือ (ฉบับที่ 34) พ.ศ. 2551 ส่วนน้ำมันที่แยกได้จะเก็บไว้ในถังเก็บ เพื่อรอการขนส่งไปจัดการนอกพื้นที่โครงการฯ ต่อไป
- น้ำปนเปื้อนน้ำมันจากการทำความสะอาดถังเก็บสินค้าคอนเทนเนอร์ (Cargo Tank) ของเรือก็เก็บและขนถ่ายคอนเทนเนอร์ จะถูกรวบรวมไว้ที่ถังเก็บน้ำปนเปื้อนน้ำมัน (Slop Tank) และปล่อยให้เกิดการแยกชั้นระหว่างน้ำมันและน้ำในถังนี้ โดยจะแยกน้ำมันส่วนที่แยกตัวออกมาซึ่งลอยอยู่ด้านบนจะถูกสูบกลับไปรวมกับสินค้าคอนเทนเนอร์เพื่อขายต่อไป ส่วนน้ำที่แยกชั้นด้านล่างจะถูกสูบถ่ายและขนส่งด้วยเรือสนับสนุนเพื่อนำไปอัดกลับลงหลุมอัดน้ำกลับในพื้นที่โครงการฯ ต่อไป
- เศษดินเศษหินจากการเจาะที่แยกโคลนแล้วจะถูกกองไว้ที่พื้นที่ทะเลบริเวณปากหลุมเจาะ ส่วนโคลนเจาะที่แยกได้จะนำไปใช้หมุนเวียนในการเจาะต่อไป
- น้ำจากการทดสอบรอยรั่วของท่อ จะอัดกลับลงหลุมอัดน้ำกลับในพื้นที่โครงการฯ เช่นเดียวกับน้ำจากกระบวนการผลิตทั้งหมด กรณีที่ไม่สามารถอัดกลับลงหลุมอัดน้ำกลับได้ และจำเป็นต้องปล่อยน้ำจากการทดสอบรอยรั่วของท่อ จะปล่อยผ่านท่ออย่างช้าๆ เพื่อให้เกิดการผสมและการกระจายอย่างเพียงพอ และเพื่อเพิ่มปริมาณออกซิเจนในน้ำให้มีอัตราการย่อยสลายของสารเคมีดีขึ้น โดยน้ำจากการทดสอบรอยรั่วของท่อที่ระบายออกสู่น้ำทะเลนั้น เป็นน้ำจากการทดสอบแนวท่อที่ติดตั้งใหม่เท่านั้น



รูปที่ 1.12 แผนผังแสดงการจัดการของเสียในพื้นที่โครงการฯ ในภาพรวม

(2) การจัดการของเสียนอกพื้นที่โครงการฯ ในราชอาณาจักร โดยของเสียที่จะทำการบำบัดหรือกำจัดนอกพื้นที่โครงการฯ ในราชอาณาจักร (รูปที่ 1.13) สรุปได้ดังนี้

- **ของเสียไม่อันตราย** เช่น กระจกและกล่องกระจก ขวดพลาสติก กระจกโลหะ เศษไม้ เศษพลาสติก โลหะและโลหะผสม และน้ำมันปรุงอาหารใช้แล้ว เป็นต้น จะรวบรวมไว้ในภาชนะบรรจุของเสียไม่อันตราย (ภาชนะสีน้ำเงิน) และมีการปิดคลุมอย่างมิดชิดตั้งแต่พื้นที่รวบรวมของเสียจนกระทั่งเพื่อขนส่งไปที่ฐานสนับสนุนการพัฒนาปิโตรเลียม สงขลา และส่งต่อไปยังผู้รับคัดแยกและจัดการของเสียซึ่งได้รับอนุญาตจากกรมโรงงานอุตสาหกรรม หรือกฎหมายที่เกี่ยวข้อง
- **ของเสียอันตรายที่ไม่ปนเปื้อนปรอท** เช่น น้ำมันหล่อลื่นใช้แล้ว อุปกรณ์คุ้มครองความปลอดภัยส่วนบุคคลปนเปื้อนน้ำมัน ผ้าปนเปื้อนน้ำมัน ไส้กรองน้ำมัน สัมผัสยา กระจกอัดแรงดัน และโคลนที่มีสารสังเคราะห์เป็นองค์ประกอบหลักที่ไม่สามารถนำกลับมาใช้ใหม่ได้ เป็นต้น จะถูกรวบรวมไว้ในภาชนะบรรจุของเสียอันตราย (ภาชนะสีแดง) และส่งต่อไปยังผู้รับบำบัด และ/หรือกำจัดที่ได้รับอนุญาตจากกรมโรงงานอุตสาหกรรม
- **ของเสียอันตรายที่ปนเปื้อนปรอท** ประเภทต่างๆ มีการจัดการ ดังนี้
 - **น้ำเสียที่ปนเปื้อนปรอท** จะถูกเก็บไว้ในถังพลาสติกชนิด UN Certified Drum (UN Drum) และจะถูกส่งตรงไปยังผู้รับบำบัด และ/หรือ กำจัด ที่ได้รับอนุญาต
 - **หลอดไฟเสื่อมสภาพ** จะเก็บรวบรวมไว้ในภาชนะบรรจุของเสียอันตราย (ภาชนะสีส้มหรือสีแดง) และส่งไปกำจัดโดยวิธีดูดซับปรอทออกจากส่วนที่เป็นแก้วและอลูมิเนียม (Bulb eater) โดยผู้รับบำบัด และ/หรือ กำจัดที่ได้รับอนุญาต
 - **ท่อที่ไม่ใช้งานแล้วจากหลุมผลิต หัวหลุม (Wellhead) ที่ปนเปื้อนน้ำมัน ชุดวาล์ว (X'mas tree) ที่ไม่ใช้งานแล้วที่ปนเปื้อนน้ำมัน วาล์วปรับแรงดันที่ไม่ได้ใช้แล้วที่ปนเปื้อนน้ำมัน อุปกรณ์การผลิตที่ไม่ใช้แล้วที่ปนเปื้อนน้ำมัน** จะถูกส่งไปล้างทำความสะอาดเพื่อลดค่าความเป็นอันตราย โดยผู้ขนส่งและผู้รับบำบัดหรือกำจัดที่ได้รับอนุญาตตามกฎหมาย และจะส่งไปเป็นวัตถุดิบทดแทนที่โรงหลอมเหล็กหรือโลหะที่ได้รับอนุญาตตามกฎหมายต่อไป
 - **ท่อที่ไม่ใช้งานแล้วที่ปนเปื้อน** จะมีการห่อหุ้มที่ปลายท่อทั้งสองด้านด้วยพลาสติก เพื่อป้องกันการหกหรือไหลที่อาจเกิดขึ้นในระหว่างการขนส่ง พร้อมติดฉลากสำหรับของเสียอันตราย แสดงรายละเอียดอย่างชัดเจนก่อนทำการเคลื่อนย้าย และจะถูกส่งไปล้างทำความสะอาดและตรวจสอบความเข้มข้นทั้งหมดของปรอทในท่อโดยผู้ขนส่งและผู้รับบำบัดหรือกำจัดที่ได้รับอนุญาตตามกฎหมาย ซึ่งต้องมีการสุ่มทดสอบหาค่าความเข้มข้นทั้งหมดของสิ่งเจือปน และหลังการล้างทำความสะอาด ผลการวิเคราะห์ปรอท) และ/หรือสารประกอบปรอท (จะต้องมีค่าน้อยกว่าค่าความเข้มข้นทั้งหมดของสิ่งเจือปนที่กำหนดไว้ตามประกาศกรมเชื้อเพลิงธรรมชาติ เรื่อง กำหนดมาตรการการจัดการของเสียจากสถานประกอบกิจการปิโตรเลียม พ.ศ. 2556 หรือประกาศล่าสุด ทั้งการวิเคราะห์แบบ Total Threshold Limit Concentration-TTLC และการวิเคราะห์น้ำสกัด (Soluble Threshold Limit Concentration -STLC) หากผลการวิเคราะห์ผ่านตามเกณฑ์ที่กำหนดแล้วจะส่งต่อไปกำจัดยังโรงหลอมเหล็กหรือโลหะที่ได้รับอนุญาตตามกฎหมายต่อไป
- **ของเสียติดเชื้อจากห้องพยาบาล** และยาหมดอายุ จะจัดการของเสียตามกฎหมายกระทรวงสาธารณสุข ว่าด้วยการกำจัดมูลฝอยติดเชื้อ พ.ศ. 2545 โดยจะรวบรวมไว้ในภาชนะเฉพาะ ซึ่งมีฝาปิดอย่างมิดชิด เมื่อขนส่งมายังฝั่งที่ทำเทียบเรือของฐานสนับสนุนการพัฒนาปิโตรเลียม สงขลาแล้ว จะถูกเก็บไว้บริเวณพื้นที่รวบรวมของเสียชั่วคราว เพื่อขนส่งไปเผาทำลายในเตาเผาเฉพาะของโรงพยาบาล หรือผู้รับกำจัดที่ได้รับอนุญาตตามกฎหมาย



รูปที่ 1.13 แผนผังแสดงการจัดการของเสียนอกพื้นที่โครงการฯ ในราชอาณาจักร ในภาพรวม

(3) การจัดการของเสียนอกพื้นที่โครงการฯ นอกราชอาณาจักร ของเสียที่อาจจะต้องนำไปจัดการนอกราชอาณาจักร เป็นของเสียจากอุปกรณ์การสำรวจและผลิตที่ไม่ใช้งานแล้วที่ปนเปื้อนปรอทจากหลุมเจาะสำรวจหรือหลุมเจาะเพื่อเตรียมการผลิต วัสดุดูดซับ เม็ดเซรามิก และกากตะกอน เป็นต้น ของเสียประเภทนี้จะถูกบรรจุในถุง Low Density Polyethylene (LDPE) สีแดงที่มีตัวอักษร Hg พิมพ์ติดอยู่ที่ถุง แล้วนำไปบรรจุในถังพลาสติก หรือถังเหล็ก เฉพาะสำหรับของเสียปนเปื้อนปรอท หรือ UN Certified Drum (UN Drum) ขนาดประมาณ 120 หรือ 200 ลิตร เพื่อให้เป็นไปตามมาตรฐานสำหรับการขนส่งของเสียอันตรายข้ามแดน ทั้งนี้ ในการขนส่งออกไปกำจัดนอกราชอาณาจักรนั้น บริษัทที่ทำหน้าที่บำบัดหรือกำจัดจะต้องตั้งอยู่ในประเทศที่ดำเนินการภายใต้ข้อกำหนดของสนธิสัญญาบาเซลอย่างเคร่งครัด โดยโครงการฯ ได้ทำการขออนุญาตนำของเสียออกนอกราชอาณาจักรผ่านหน่วยงานที่รับผิดชอบของกรมโรงงานอุตสาหกรรม พร้อมทั้ง และแจ้งกรมเชื้อเพลิงธรรมชาติทราบ เพื่อตรวจสอบความถูกต้องของการปฏิบัติงานก่อนการส่งของเสียไปจัดการนอกราชอาณาจักร

สำหรับของเสียที่มีการจัดการภายนอกพื้นที่โครงการฯ (ทั้งในและนอกราชอาณาจักร) จะดำเนินการคัดแยกประเภทของเสีย บรรจุของเสียสำหรับการขนส่งให้เหมาะสมกับคุณสมบัติและปริมาณของของเสีย ติดฉลากแสดงข้อมูลของเสีย และทำการรวบรวมไว้บนพื้นที่รวบรวมของเสียบนแท่นเจาะ แท่นหลุมผลิต หรือเรือสนับสนุนต่าง ๆ เพื่อรอขนส่งไปจัดการต่อไป โดยโครงการฯ ได้กำหนดความถี่ในการขนส่งของเสียประเภทนี้ตามปริมาณของเสียที่เต็มแล้ว เพื่อไปดำเนินการต่อไปอย่างน้อย 1-2 ครั้งต่อเดือน โดยอาจเพิ่มความถี่มากขึ้นในช่วงที่มีกิจกรรมการซ่อมบำรุงเครื่องจักร หากมีปริมาณของเสียที่เกิดขึ้นจากกิจกรรมมากกว่าช่วงปกติ

ของเสียที่มีการจัดการภายนอกพื้นที่โครงการฯ ทั้งหมด จะถูกส่งมายังฐานสนับสนุนการพัฒนาปิโตรเลียม สงขลา เพื่อส่งไปดำเนินการต่อโดยผู้รับบำบัด และ/หรือ กำจัดที่ได้รับอนุญาต โดยไม่มีการเก็บรักษาของเสียส่วนนี้ไว้ที่ฐานสนับสนุน ทั้งนี้ การขนส่งของเสียจากโครงการฯ ไปยังฐานสนับสนุนการพัฒนาปิโตรเลียม สงขลา จะควบคุมด้วยเอกสารกำกับการขนส่งของโครงการฯ ตามระบบการบริหารจัดการของเสียผ่านระบบอิเล็กทรอนิกส์ (Waste Management System) และ Material Movement Request (MMR) หรือ Dispatch Advise Note (DAN) ส่วนการขนส่งของเสียจากฐานสนับสนุนการพัฒนาปิโตรเลียม ไปยังผู้เก็บรวบรวม และ ผู้รับบำบัด และ/หรือ กำจัด จะมีการติดตามโดยระบบการติดตามการขนส่งของเสีย (Manifest System) ตามกฎหมาย โดยรายชื่อผู้ขนส่ง ผู้รับบำบัดและกำจัดของเสีย แสดงดัง **ตารางที่ 1.1**

ตารางที่ 1.1 **รายนามผู้ขนส่ง และผู้รับบำบัดและกำจัดของเสียของโครงการฯ**

ลำดับ	ชื่อเต็ม	ชื่อย่อ	วิธีบำบัด/กำจัด
ผู้ขนส่ง			
1	บริษัท เวสต์ แมเนจเม้นท์ สยาม จำกัด	WMS	-
2	ห้างหุ้นส่วนจำกัด สักทอง ทรานสปอร์ต	ST	-
3	บริษัท ทีเออาร์เอฟ จำกัด	TARF	-
4	บริษัท พลัสเอ็กซ์โพลเรชั่น จำกัด	PLUS	-
5	บริษัท เอ็มเอ็ม ลอจิสติกส์ จำกัด	MML	-
6	บริษัท จีที ทรานสปอร์ต ๒๐๑๒ จำกัด	GT	-
7	บริษัท เบตเตอร์ เวิลด์ กรีน จำกัด (มหาชน)	BWG	-
8	ห้างหุ้นส่วนจำกัด สยามพาวเวอร์ออยล์	SPO	-
9	ผู้รับเหมาของทีม Catering	CAT	-
10	รถขนส่งของฐานสนับสนุนการพัฒนาปิโตรเลียม สงขลา	PSB	-
11	บริษัท ซีออยล์ จำกัด (มหาชน)	Sea Oil	-

ตารางที่ 1.1 **รายนามผู้ขนส่ง และผู้รับบำบัดและกำจัดของเสียของโครงการฯ (ต่อ)**

ลำดับ	ชื่อเต็ม	ชื่อย่อ	วิธีบำบัด/กำจัด
ผู้รับบำบัดและกำจัดของเสีย			
1	บริษัท ดับบลิว เอ็ม เอส ดีโป จำกัด	WMSD	<ul style="list-style-type: none"> - โรงพักขยะมูลฝอยและขยะอุตสาหกรรม รับคัดแยกขยะไม่อันตราย - ล้างถังปนเปื้อนน้ำมันและสารเคมี - แยกสารปรอทออกจากหลอดไฟ - จัดสารปรอทที่ปนเปื้อนในเครื่องจักร อุปกรณ์และภาชนะบรรจุ - ทำเชื้อเพลิงผสม เชื้อเพลิงทดแทน วัตถุดิบทดแทน - รีไซเคิลไส้กรองน้ำมัน รีไซเคิลหลอดไฟฟลูออเรสเซนต์ - แบ่งบรรจุและถ่ายเทของเสีย เก็บรักษา ลำเลียง แยกคัดเลือกเฉพาะของเสียเคมีวัตถุ - การทำเชื้อเพลิงผสม (Liquid Blending)
2	บริษัท อีสเทิร์น ซีบอร์ด เอนไวรอนเม้นทอล คอมเพล็กซ์ จำกัด	ESBEC	<ul style="list-style-type: none"> - คัดแยก ฝักรวมขยะ และบำบัดน้ำเสียโดยวิธีชีวภาพ - ล้างภาชนะปนเปื้อน ผลิตเชื้อเพลิงผสมและเชื้อเพลิงทดแทนจากวัสดุที่ไม่ใช้แล้ว - รีไซเคิลหลอดฟลูออเรสเซนต์ กระป๋อง และขวดสเปรย์ที่ไม่ใช้แล้ว - บดย่อยชิ้นส่วนอิเล็กทรอนิกส์ที่ไม่ใช้แล้ว

ตารางที่ 1.1 รายนามผู้ขนส่ง และผู้รับบำบัดและกำจัดของเสียของโครงการฯ (ต่อ)

ลำดับ	ชื่อเต็ม	ชื่อย่อ	วิธีบำบัด/กำจัด
			- รับทำวัตถุดิบทดแทนสำหรับโรงงานผลิตปูนซีเมนต์จากวัสดุที่ไม่ใช้แล้ว
3	บริษัท บางปู เอเนโรวรอนเมนทอลคอมเพล็กซ์ จำกัด	BPEC	<ul style="list-style-type: none"> - โรงพักขยะมูลฝอยและขยะอุตสาหกรรม (เฉพาะประเภท Non-hazardous waste) - สถานีขนถ่ายและบริหารจัดการวัสดุเหลือใช้ (อันตรายและไม่อันตราย) และขยะมูลฝอย - คัดแยกของเสีย บริหารจัดการระบบเตาเผาของเสียและน้ำเสีย (อันตรายและไม่อันตราย) จากผู้ใช้บริการทั่วประเทศ ตลอดจนผลิตไอน้ำ ผลิตไฟฟ้าจากพลังงานไอน้ำ ขนาด 1.6 MW - ล้างภาชนะปนเปื้อน ผลิตเชื้อเพลิงผสมและเชื้อเพลิงทดแทนจากวัสดุที่ไม่ใช้แล้ว - รีไซเคิลหลอดฟลูออเรสเซนต์ - แยกโลหะมีค่าจากแบตเตอรี่ โดยกระบวนการความร้อน
4	บริษัท อัคริปรการ จำกัด (มหาชน)	AKP	- โรงงานปรับปรุงคุณภาพของเสียรวม (เตาเผาขยะอุตสาหกรรม)
5	บริษัท ปูนซีเมนต์ไทย (ทุ่งสง) จำกัด	SCG-TS	- ปรับปรุงคุณภาพของเสียรวม บำบัดหรือกำจัดวัสดุที่ไม่ใช้แล้ว โดยกระบวนการใช้ความร้อนด้วยการเผาในเตาเผาซีเมนต์
6	บริษัท ปูนซีเมนต์ไทย (แก่งคอย) จำกัด	SCG-KK	- ปรับปรุงคุณภาพของเสียรวม บำบัดหรือกำจัดวัสดุที่ไม่ใช้แล้ว โดยกระบวนการใช้ความร้อนด้วยการเผาในเตาเผาซีเมนต์
7	บริษัท ปูนซีเมนต์นครหลวง จำกัด (มหาชน) โรงงาน 2 จ.สระบุรี	SCCC2	- ปรับปรุงคุณภาพของเสียรวม บำบัดหรือกำจัดวัสดุที่ไม่ใช้แล้ว โดยกระบวนการใช้ความร้อนด้วยการเผาในเตาเผาซีเมนต์
8	บริษัท ปูนซีเมนต์นครหลวง จำกัด (มหาชน) โรงงาน 3 จ.สระบุรี	SCCC3	- ปรับปรุงคุณภาพของเสียรวม บำบัดหรือกำจัดวัสดุที่ไม่ใช้แล้ว โดยกระบวนการใช้ความร้อนด้วยการเผาในเตาเผาซีเมนต์
9	บริษัท อินทรี อีโคไซเคิล จำกัด	IECO	- ทำเชื้อเพลิงผสมและวัตถุดิบทดแทนจากสิ่งปฏิกูล หรือวัสดุที่ไม่ใช้แล้วที่ไม่เป็นของเสียอันตราย
10	บริษัท บีเอ็มที เอเชีย จำกัด	BMT	- รีไซเคิลปรอทจากของเสียที่มีปรอทผสมอยู่ โดยวิธีการกลั่นสุญญากาศ
11	ห้างหุ้นส่วนจำกัด สยามพาวเวอร์ออยล์	SPO	<ul style="list-style-type: none"> - นำน้ำมันหล่อลื่นใช้แล้วและตัวทำละลายใช้แล้วมาผ่านกรรมวิธีทางอุตสาหกรรมเพื่อนำกลับมาใช้ประโยชน์ใหม่ - ซ่อมและล้างถังด้วยตัวทำละลาย
12	บริษัท 106 สิ่งแวดล้อม จำกัด	106 ENV	<ul style="list-style-type: none"> - คัดแยกวัสดุที่ไม่ใช้แล้วที่ไม่เป็นของเสียอันตราย - นำน้ำมันหล่อลื่นและตัวทำละลายที่ใช้แล้วมาผลิตเป็นเชื้อเพลิงทดแทน - นำน้ำมันที่ใช้แล้ว ตัวทำละลายที่ใช้แล้วและเศษผ้าปนเปื้อนน้ำมันมาผลิตเป็นเชื้อเพลิงทดแทน
13	บริษัท Nomura Kohsan Co., Ltd. ประเทศญี่ปุ่น	NOMURA	- บริษัทฯ มีการดำเนินการส่งออกของเสียปนเปื้อนสารปรอทบางประเภทไปบำบัดและกำจัดที่ บริษัท Nomura Kohsan Co., Ltd. ประเทศญี่ปุ่น โดยการสกัดสารปรอทออกจากของเสีย (ผ่านการดำเนินการของ บริษัท เวสเมเนจเม้นท์ สยาม จำกัด)
14	โรงพยาบาลสงขลา จังหวัดสงขลา	-	- รับกำจัดของเสียติดเชื้อโดยการเผาในเตาเผาเฉพาะสำหรับของเสียติดเชื้อ
15	บริษัท พระลาน เอเนอจี้ จำกัด	PRALARN	<ul style="list-style-type: none"> - ทำเชื้อเพลิงทดแทนจากน้ำมันหล่อลื่นที่ใช้แล้วและตัวทำละลายที่ใช้แล้ว - ทำเชื้อเพลิงผสม - ทำเชื้อเพลิงทดแทนจากเศษยางและยางรถยนต์ที่ใช้แล้ว

ตารางที่ 1.1 รายนามผู้ขนส่ง และผู้รับบำบัดและกำจัดของเสียของโครงการฯ (ต่อ)

ลำดับ	ชื่อเต็ม	ชื่อย่อ	วิธีบำบัด/กำจัด
			<ul style="list-style-type: none"> - ทำวัตถุดิบทดแทนในการผลิตปูนซีเมนต์ - ซ่อมและล้างบรรจุภัณฑ์ด้วยตัวทำละลาย - คัดแยกคัดแยกสิ่งปฏิกูลหรือวัสดุที่ไม่ใช้แล้วที่ไม่เป็นของเสียอันตราย
16	บริษัท เบตเตอร์เวิลด์กรีน จำกัด (มหาชน)	BWG	<ul style="list-style-type: none"> - ปรับคุณภาพวัสดุที่ไม่ใช้แล้ว เพื่อเป็นเชื้อเพลิงทดแทนและวัตถุดิบทดแทน - ซ่อมและล้างภาชนะหรือบรรจุภัณฑ์ปนเปื้อนวัสดุที่ไม่ใช้แล้วที่เป็นของเสียอันตราย

ตารางที่ 1.1 รายนามผู้ขนส่ง และผู้รับบำบัดและกำจัดของเสียของโครงการฯ (ต่อ)

ลำดับ	ชื่อเต็ม	ชื่อย่อ	วิธีบำบัด/กำจัด
17	บริษัท Nippon Recycling Center Corp. จำกัด ประเทศไทยญี่ปุ่น	NRC	- บริษัทฯ มีการดำเนินการส่งออกของเสีย แบตเตอรี่ประเภท Nickel Cadmium Battery (Ni-Cd) Lithium-Ion (Li-ion), Lithium Polymer, Nickel Metal Hydride (Ni-MH) เพื่อไปรีไซเคิล ที่ บริษัท Nippon Recycling Center Corp. ประเทศไทยญี่ปุ่น (ภายใต้สัญญาของบริษัท วอทฟอร์ด คอนโทรล (ประเทศไทย) จำกัด)
18	บริษัท Umicore Belgium จำกัด	UMICORE	- บริษัทฯ มีการดำเนินการส่งออกของเสียแบตเตอรี่ประเภท Lithium-Ion (Li-ion), Lithium Polymer, Nickel Metal Hydride (Ni-MH) เพื่อไปรีไซเคิล ที่ บริษัท Umicore Belgium (ภายใต้สัญญาของบริษัท ยูนิคอล์ มาร์เกตติ้ง เซอร์วิสเชส ประเทศไทย จำกัด)
19	ห้างหุ้นส่วนจำกัด บุรีรัมย์ เซอร์วิส	BRS	- ทำเชื้อเพลิงทดแทนจากน้ำมันหล่อลื่นและตัวทำละลายที่ใช้แล้ว - ทำเชื้อเพลิงผสมจากเศษผ้าปนเปื้อนน้ำมัน วัสดุดูดซับ และกากตะกอนน้ำมัน - บดย่อยชิ้นส่วนอุปกรณ์ไฟฟ้าและอิเล็กทรอนิกส์ - ซ่อมและล้างบรรจุภัณฑ์ด้วยตัวทำละลาย - เก็บรวบรวมแบตเตอรี่โดยไม่มีการแปรสภาพ - คัดแยกสิ่งปฏิกูลหรือวัสดุที่ไม่ใช้แล้วที่ไม่เป็นของเสียอันตราย
20	บริษัท พลัสเอ็กซ์โพลเรชั่น จำกัด	PLUS	- ถอด แยก ล้างชิ้นส่วนอุปกรณ์จากสถานประกอบกิจการปิโตรเลียม
21	บริษัท ชลบุรี คลีน เอ็นเนอร์ยี่ จำกัด	CCE	- ผลิตไฟฟ้าจากเชื้อเพลิงขยะอุตสาหกรรม
22	โรงงานนำแสงวนิช	NSW	- ค่าของเก่า
23	หนังสือการค้า	TSC	- รับซื้อและจำหน่ายน้ำมันพืชที่ใช้แล้ว
24	บริษัท เหล็กสยามยามาโตะ จำกัด	SYS	- ผลิตเหล็กโครงสร้างรูปพรรณและเข็มพืดเหล็กกล้ารีดร้อน
25	วิสาหกิจชุมชนยะลา	-	- รับน้ำมันปรุงอาหารใช้แล้วไปเป็นส่วนผสมในการผลิตไบโอดีเซล
26	มหาวิทยาลัยสงขลานครินทร์	-	- รับน้ำมันปรุงอาหารใช้แล้วไปเป็นส่วนผสมในการผลิตไบโอดีเซล
27	ศูนย์พัฒนาเด็กเล็ก	-	- จำหน่ายขวดพลาสติก กระดาษและกล่องกระดาษ
28	กองพันทหารราบที่ 1 กรมทหารราบที่ 152 จังหวัดยะลา	-	- นำน้ำมันกลับมาใช้ซ้ำ
29	ห้างหุ้นส่วนจำกัด เลียงฮาดหล่อ หลอมโลหะ	-	- หลอมตะกั่วจากแบตเตอรี่

การจัดการของเสียของโครงการฯ ทั้งในและนอกพื้นที่โครงการฯ โครงการฯ จะปฏิบัติตามมาตรการด้านความปลอดภัย อาชีวอนามัย และสิ่งแวดล้อม ของ ปตท.สผ. ที่กำหนดไว้ และครอบคลุมถึงบริษัทผู้รับเหมาที่เกี่ยวข้องกับการจัดการของเสียของโครงการฯ เพื่อเป็นการป้องกันผลกระทบที่อาจเกิดขึ้นกับสิ่งแวดล้อม ทั้งนี้ คาดการณ์ปริมาณของเสียจากกิจกรรมโครงการจะไม่เกินศักยภาพในการจัดการของเสียของผู้ขนส่ง ผู้รับบำบัดและกำจัดของเสีย นอกจากนี้ โครงการฯ ยังมีการจัดทำแผนตอบสนองในกรณีเกิดเหตุรั่วไหลหรือสถานการณ์ฉุกเฉิน ตลอดจนมีการซ้อมแผนรองรับสถานการณ์ฉุกเฉินเป็นประจำ เพื่อให้มั่นใจว่า จะสามารถนำแผนดังกล่าวมาใช้ได้อย่างมีประสิทธิภาพ เมื่อเกิดเหตุฉุกเฉินขึ้น

ในการจัดทำรายงานการจัดการของเสียของโครงการฯ เจ้าหน้าที่ประจำฐานสนับสนุนการพัฒนาปิโตรเลียม สงขลา และหน่วยงานผู้รับผิดชอบจะทำหน้าที่เก็บข้อมูลเกี่ยวกับการจัดการของเสีย เช่น ปริมาณการเกิด การขนส่ง การจัดเก็บ และการกำจัด ซึ่งจะมีการสรุปเป็นรายเดือนเพื่อส่งต่อให้กับฝ่ายบริหารงานสิ่งแวดล้อมของ ปตท.สผ. เพื่อจัดทำและเสนอรายงานสรุปการจัดการของเสียตามข้อกำหนดในประกาศของกรมเชื้อเพลิงธรรมชาติ

เอกสารแนบที่ 3

สำเนาหนังสือแจ้งกำหนดการและตำแหน่งที่จะดำเนินกิจกรรมการเจาะหลุมสำรวจ
และตำแหน่งที่จะติดตั้งสิ่งติดตั้งของโครงการฯ

11 พฤษภาคม 2564

เรื่อง ขอแจ้งแผนงานการเจาะหลุมสำรวจและหลุมประเมินและแผนการติดตั้งแท่นหลุมผลิตและท่อส่งก๊าซธรรมชาติ ประจำปี 2564 โครงการ G2/61

เรียน อธิบดีกรมเชื้อเพลิงธรรมชาติ

- อ้างถึง 1. หนังสือ สำนักงานนโยบายและแผนทรัพยากรธรรมชาติและสิ่งแวดล้อม ที่ ทส. 1010.2/7271 ลงวันที่ 29 พฤษภาคม 2563
2. หนังสือ สำนักงานนโยบายและแผนทรัพยากรธรรมชาติและสิ่งแวดล้อม ที่ ทส. 1010.2/8679 ลงวันที่ 30 มิถุนายน 2563
3. หนังสือ บริษัท ปตท.สผ. เอนเนอร์ยี้ ดีเวลลอปเม้นท์ จำกัด ที่ ปตท.สผ. อีดี 11043/00-3614/2021 ลงวันที่ 6 พฤษภาคม 2564

- สิ่งที่ส่งมาด้วย 1. แผนงานการเจาะหลุมสำรวจและหลุมประเมิน ประจำปี 2564 แปลงสำรวจ G2/61
2. แผนงานการติดตั้งแท่นหลุมผลิตและท่อส่งก๊าซธรรมชาติ ประจำปี 2564 แปลงสำรวจ G2/61
3. รายชื่อหน่วยงานราชการที่เกี่ยวข้อง

ตามหนังสือที่อ้างถึง 1-2 สำนักงานนโยบายและแผนทรัพยากรธรรมชาติและสิ่งแวดล้อม ได้เห็นชอบรายงานการประเมินผลกระทบสิ่งแวดล้อม โครงการเจาะสำรวจปิโตรเลียม แปลงสำรวจในทะเลอ่าวไทยหมายเลข G2/61 และ รายงานการประเมินผลกระทบสิ่งแวดล้อม โครงการผลิตปิโตรเลียม แปลงสำรวจในทะเลอ่าวไทยหมายเลข G2/61 ของบริษัท ปตท.สผ. เอนเนอร์ยี้ ดีเวลลอปเม้นท์ จำกัด หรือ ปตท.สผ. อีดี ซึ่งเป็นผู้รับสัญญาและผู้ดำเนินงานตามสัญญาแบ่งปันผลผลิตเลขที่ 2/2562/2 แปลงสำรวจในทะเลอ่าวไทยหมายเลข G2/61 แล้วตามลำดับ รวมถึงการนำส่งรายงานการประเมินผลกระทบสิ่งแวดล้อม โครงการเจาะสำรวจปิโตรเลียม แปลงสำรวจ G2/61ฉบับปรับปรุง ตามหนังสือที่อ้างถึง 3

ทั้งนี้ เพื่อให้เป็นไปตามมาตรการการป้องกันและแก้ไขผลกระทบสิ่งแวดล้อมและมาตรการติดตามตรวจสอบผลกระทบสิ่งแวดล้อม ที่ได้รับอนุมัติ ปตท.สผ. อีดี ขอแนบส่งแผนงานการเจาะหลุมสำรวจและหลุมประเมิน และ แผนงานการติดตั้งแท่นหลุมผลิตและท่อส่งก๊าซธรรมชาติ ประจำปี 2564 ของแปลงสำรวจ G2/61 ตามสิ่งที่ส่งมาด้วย 1-2 เพื่อให้กรมเชื้อเพลิงธรรมชาติเป็นผู้ประสานงานไปยังหน่วยงานราชการที่เกี่ยวข้องต่อไป

จึงเรียนมาเพื่อโปรดพิจารณาให้ความอนุเคราะห์ออกหนังสือถึงหน่วยงานราชการที่เกี่ยวข้อง ตามสิ่งที่ส่งมาด้วย 3 จะขอบคุณยิ่ง

ขอแสดงความนับถือ



(นายกฤษฎ์ ปิติวิวัฒน์)

กรรมการ

โครงการ G1/G2 Asset Transition Project

โทร. 0 2537 4822

สำเนาเรียน: 1. ผู้อำนวยการกองบริหารสัญญา กรมเชื้อเพลิงธรรมชาติ

2. ผู้อำนวยการกองความปลอดภัยและสิ่งแวดล้อมเชื้อเพลิงธรรมชาติ กรมเชื้อเพลิงธรรมชาติ

แผนงานการเจาะหลุมสำรวจและหลุมประเมิน ประจำปี 2564 แปลงสำรวจ G2/61

หลุมสำรวจหมายเลข	TMA-22A	TMA-29A	TMA-40A	CWT-12A	TMK-08A	TMK-04A
สัญญาแบ่งปันผลผลิตเลขที่	2/2562/2					
แปลงสำรวจหมายเลข	G2/61					
ตำแหน่งติดตั้ง Easting	851624.60	845884.00	851133.00	895261.2	911506.0	904826.80
ตำแหน่งติดตั้ง Northing	909952.20	902693.00	897671.00	841593.4	871341.0	873659.95
ระยะเวลาดำเนินงาน	12 มิ.ย. – 9 พ.ย. 2564 (โดยประมาณ)					
ระยะเวลาขุดเจาะหลุม	12 มิ.ย. – 1 ก.ค. (โดยประมาณ)	2 – 25 ก.ค. (โดยประมาณ)	26 ก.ค. – 14 ส.ค. (โดยประมาณ)	15 ส.ค. – 23 ก.ย. (โดยประมาณ)	24 ก.ย. – 16 ต.ค. (โดยประมาณ)	17 ต.ค. – 9 พ.ย. (โดยประมาณ)

แผนการดำเนินงานติดตั้งแท่นหลุมผลิตและท่อส่งก๊าซธรรมชาติ โครงการ G2/61 ประจำปี 2564 ระยะที่ 1 (Phase 1A)

แท่นหลุมผลิตหมายเลข	WP47	WP46	WP48	WPS17
สัญญาแบ่งปันผลผลิตเลขที่	2/2562/2			
แปลงสำรวจหมายเลข	G2/61			
ตำแหน่งติดตั้ง Easting	856 106.000	864 057.850	855 079.000	884 024.830
ตำแหน่งติดตั้ง Northing	904 844.000	906 897.160	900 726.000	854 205.600
ระยะเวลาดำเนินงานทั้งสิ้น	21 ก.ค. – 19 ต.ค. (โดยประมาณ)			
(1) ระยะเวลาดำเนินงานติดตั้งท่อส่งก๊าซ	21 ก.ค. – 6 ส.ค. 2564 (โดยประมาณ)			
(2) ระยะเวลาดำเนินงานติดตั้งแท่นหลุมผลิต	7-23 ส.ค. 2564 (โดยประมาณ)	24 ส.ค. - 9 ก.ย. 2564 (โดยประมาณ)	14-30 ก.ย. 2564 (โดยประมาณ)	1-19 ต.ค. 2564 (โดยประมาณ)
ระยะเวลาเคลื่อนย้ายเรือและอุปกรณ์ติดตั้งกลับ	20-28 ต.ค. 2564 (โดยประมาณ)			

หมายเหตุ : ตำแหน่งติดตั้งใช้ระบบ Indian 1975

รายชื่อหน่วยงานราชการที่เกี่ยวข้อง

รายชื่อ	ที่อยู่
1. ผู้บัญชาการทหารเรือ	กองทัพเรือ พระราชวังเดิม ถนนวังเดิม แขวงวัดอรุณ เขตบางกอกใหญ่ กรุงเทพฯ 10600 อีเมล : naviksontes@gmail.com โทรศัพท์ : 0-2475-4439 โทรสาร : 0-2475-5732
2. เจ้ากรมอุทกศาสตร์	กรมอุทกศาสตร์ 222 ถนนริมทางรถไฟเก่า แขวงบางนาใต้ เขตบางนา กรุงเทพฯ 10260 อีเมล : hydrotech@navy.mi.th
3. อธิบดีกรมเจ้าท่า	กรมเจ้าท่า 1278 ถนนโยธา แขวงตลาดน้อย เขตสัมพันธวงศ์ กรุงเทพฯ 10100 ตู้ ปณ. 1199 สายด่วน 1199 (ตลอด 24 ชั่วโมง) อีเมล : marine@md.go.th โทรศัพท์ : 0-2233-1311-8 โทรสาร : 0-2238-3017
4. ผู้ว่าราชการจังหวัดสงขลา	ศาลากลางจังหวัดสงขลา ถนนราชดำเนิน อำเภอเมือง จังหวัดสงขลา 90000 อีเมล : songkhla@moi.go.th โทรศัพท์/โทรสาร : 0-7431-6478-9
5. ผู้ว่าราชการจังหวัดปัตตานี	ศาลากลางจังหวัดปัตตานี ถนนเดชา ตำบลสะบารัง อำเภอเมือง จังหวัดปัตตานี 94000 อีเมล : pattani@moi.go.th โทรศัพท์/โทรสาร : 0-7334-9002

รายชื่อ	ที่อยู่
6. ผู้ว่าราชการจังหวัดนครศรีธรรมราช	สำนักงานจังหวัดนครศรีธรรมราช ศาลากลางจังหวัดนครศรีธรรมราช ถนนราชดำเนิน อำเภอเมือง จังหวัดนครศรีธรรมราช 80000 อีเมล : nakhonsithammarat@moi.go.th โทรศัพท์ : 0-7535-6531
7. ประมงจังหวัดสงขลา	สำนักงานประมงจังหวัดสงขลา 79 ถนนวิเชียรชม ตำบลบ่อยาง อำเภอเมือง จังหวัด สงขลา 90000 อีเมล : fpo-songkhla@dof.in.th โทรศัพท์ : 0-7431-1302 โทรสาร : 0-7432-1478
8. ประมงจังหวัดปัตตานี	สำนักงานประมงจังหวัดปัตตานี ศาลากลางจังหวัดปัตตานี ชั้น 1 ถนนเคซา ตำบลสะบารัง อำเภอเมือง จังหวัดปัตตานี 94000 อีเมล : fpo-pattani@dof.in.th โทรศัพท์/โทรสาร : 0-7334-9591
9. ประมงจังหวัดนครศรีธรรมราช	สำนักงานประมงจังหวัดนครศรีธรรมราช 77/5 หมู่ที่ 9 ถนนมะขามชุม - นาเคียน ตำบลนาเคียน อำเภอเมืองนครศรีธรรมราช จังหวัด นครศรีธรรมราช 80000 อีเมล : nakhonsifish@gmail.com โทรศัพท์/โทรสาร : 0-7535-6150
10. พลังงานจังหวัดสงขลา	สำนักงานพลังงานจังหวัดสงขลา ศาลากลางจังหวัดสงขลา (หลังเก่า) ชั้น 2 ถนนราชดำเนิน ตำบลบ่อยาง อำเภอเมือง จังหวัด สงขลา 90000 อีเมล : info@energysongkhla.com โทรศัพท์ : 0-7430-7062

รายชื่อ	ที่อยู่
11. พลังงานจังหวัดปัตตานี	สำนักงานพลังงานจังหวัดปัตตานี ศาลากลางจังหวัดปัตตานี ชั้น 2 (หลังเก่า) ถนนเดชา ตำบลสะบารัง อำเภอเมือง จังหวัดปัตตานี 940000 อีเมล : pattani@energy.go.th โทรศัพท์/โทรสาร : 0-7334-8988
12. พลังงานจังหวัดนครศรีธรรมราช	สำนักงานพลังงานจังหวัดนครศรีธรรมราช ศูนย์ราชการนาสาร 198 หมู่ที่ 3 ตำบลนาสาร อำเภอ พระพรหม จังหวัดนครศรีธรรมราช 80000 อีเมล : nakhonsithammarat@energy.go.th โทรศัพท์ : 0-7535-5445 โทรสาร : 0-7535-5446
13. ผู้อำนวยการสำนักงานเจ้าท่าภูมิภาค สาขาสงขลา	สำนักงานเจ้าท่าภูมิภาค สาขาสงขลา 1/7-35 ถนนแหลมสนอ่อน ตำบลบ่อยาง อำเภอเมือง สงขลา จังหวัดสงขลา 90000 อีเมล : songkhla@md.go.th โทรศัพท์ : 0-7431-1615 โทรสาร : 0-7432-4937
14. ผู้บัญชาการทัพเรือภาคที่ 2	ทัพเรือภาคที่ 2 เลขที่ 3 ถนนริมทะเล ตำบลบ่อยาง อำเภอเมือง จังหวัดสงขลา 90000 อีเมล : nac2data@navy.mi.th โทรศัพท์/โทรสาร : 0-7432-5804

11 พฤษภาคม 2564

เรื่อง ขอแจ้งแผนงานการเจาะหลุมสำรวจและหลุมประเมินและแผนการติดตั้งแท่นหลุมผลิตและท่อส่ง
 ก๊าซธรรมชาติ ประจำปี 2564 โครงการ G2/61

เรียน นายกสมาคมประมงอำเภอชนอม จังหวัดนครศรีธรรมราช

อ้างถึง กฎกระทรวงว่าด้วยเรื่องกำหนดหลักเกณฑ์และวิธีการสำรวจ ผลิต และอนุรักษ์ปิโตรเลียม พ.ศ. 2555

สิ่งที่ส่งมาด้วย 1. แผนงานการเจาะหลุมสำรวจและหลุมประเมิน ประจำปี 2564 แปลงสำรวจ G2/61
 2. แผนงานการติดตั้งแท่นหลุมผลิตและท่อส่งก๊าซธรรมชาติ ประจำปี 2564 แปลง
 สำรวจ G2/61

ตามกฎหมายที่อ้างถึง เล่ม 129 ตอนที่ 73 ก ข้อ 13 ถึงข้อ 15 บริษัท ปตท.สผ. เอเนอร์ยี ดีเวลลอปเม้นท์ จำกัด หรือ ปตท.สผ. อี้ดี ซึ่งเป็นผู้รับสัญญาและผู้ดำเนินงานตามสัญญาแบ่งปันผลผลิต เลขที่ 2/2562/2 แปลงสำรวจในทะเลอ่าวไทยหมายเลข G2/61 ขอนำส่งแผนงานการเจาะหลุมสำรวจและหลุมประเมิน ประจำปี 2564 และ แผนงานการติดตั้งแท่นหลุมผลิตและท่อส่งก๊าซธรรมชาติ ประจำปี 2564 ของแปลงสำรวจ G2/61 ตามสิ่งที่ส่งมาด้วย 1-2 โดยมีแผนงานโดยสรุป ดังนี้

แผนงาน	จำนวน	ระยะเวลาดำเนินการ
แผนงานการเจาะหลุมสำรวจและหลุมประเมิน	6 หลุม	12 มิถุนายน ถึง 9 พฤศจิกายน 2564
แผนการติดตั้งแท่นหลุมผลิตและท่อส่งก๊าซธรรมชาติ	4 แท่น	21 กรกฎาคม ถึง 19 ตุลาคม 2564

จึงเรียนมาเพื่อโปรดทราบ

ขอแสดงความนับถือ

(นายกิจชัย ปิติวิวัฒน์)

กรรมการ

โครงการ G1/G2 Asset Transition Project

แผนองค์กรสัมพันธ์ฐานสนับสนุนการพัฒนาปิโตรเลียม สงขลา

โทร. 0 2537 8718

11 พฤษภาคม 2564

เรื่อง ขอแจ้งแผนงานการเจาะหลุมสำรวจและหลุมประเมินและแผนการติดตั้งแท่นหลุมผลิตและท่อส่ง
 ก๊าซธรรมชาติ ประจำปี 2564 โครงการ G2/61

เรียน นายกสมาคมชาวประมงอำเภอสิชล จังหวัดนครศรีธรรมราช

อ้างถึง กฎกระทรวงว่าด้วยเรื่องกำหนดหลักเกณฑ์และวิธีการสำรวจ ผลิต และอนุรักษ์ปิโตรเลียม พ.ศ. 2555

สิ่งที่ส่งมาด้วย 1. แผนงานการเจาะหลุมสำรวจและหลุมประเมิน ประจำปี 2564 แปลงสำรวจ G2/61
 2. แผนงานการติดตั้งแท่นหลุมผลิตและท่อส่งก๊าซธรรมชาติ ประจำปี 2564 แปลง
 สำรวจ G2/61

ตามกฎหมายว่าด้วยเรื่องฯ ที่อ้างถึง เล่ม 129 ตอนที่ 73 ก ข้อ 13 ถึงข้อ 15 บริษัท ปตท.สผ. เอเนอร์ยี
 ดีเวลลอปเม้นท์ จำกัด หรือ ปตท.สผ. อี้ดี ซึ่งเป็นผู้รับสัญญาและผู้ดำเนินงานตามสัญญาแบ่งปันผลผลิต
 เลขที่ 2/2562/2 แปลงสำรวจในทะเลอ่าวไทยหมายเลข G2/61 ขอนำส่งแผนงานการเจาะหลุมสำรวจและ
 หลุมประเมิน ประจำปี 2564 และ แผนงานการติดตั้งแท่นหลุมผลิตและท่อส่งก๊าซธรรมชาติ ประจำปี 2564
 ของแปลงสำรวจ G2/61 ตามสิ่งที่ส่งมาด้วย 1-2 โดยมีแผนงานโดยสรุป ดังนี้

แผนงาน	จำนวน	ระยะเวลาดำเนินการ
แผนงานการเจาะหลุมสำรวจและ หลุมประเมิน	6 หลุม	12 มิถุนายน ถึง 9 พฤศจิกายน 2564
แผนการติดตั้งแท่นหลุมผลิตและท่อ ส่งก๊าซธรรมชาติ	4 แท่น	21 กรกฎาคม ถึง 19 ตุลาคม 2564

จึงเรียนมาเพื่อโปรดทราบ

ขอแสดงความนับถือ



(นายกิจชัย ปิติวิวัฒน์)

กรรมการ

โครงการ G1/G2 Asset Transition Project

แผนองค์กรสัมพันธ์ฐานสนับสนุนการพัฒนาปิโตรเลียม สงขลา

โทร. 0 2537 8718

11 พฤษภาคม 2564

เรื่อง ขอแจ้งแผนงานการเจาะหลุมสำรวจและหลุมประเมินและแผนการติดตั้งแท่นหลุมผลิตและท่อส่ง
ก๊าซธรรมชาติ ประจำปี 2564 โครงการ G2/61

เรียน นายกสมาคมผู้ค้าสัตว์น้ำประมงอวนลากนครศรีธรรมราช

อ้างถึง กฎกระทรวงว่าด้วยเรื่องกำหนดหลักเกณฑ์และวิธีการสำรวจ ผลิต และอนุรักษ์ปิโตรเลียม พ.ศ. 2555

สิ่งที่ส่งมาด้วย 1. แผนงานการเจาะหลุมสำรวจและหลุมประเมิน ประจำปี 2564 แปลงสำรวจ G2/61
2. แผนงานการติดตั้งแท่นหลุมผลิตและท่อส่งก๊าซธรรมชาติ ประจำปี 2564 แปลง
สำรวจ G2/61

ตามกฎหมายฯ ที่อ้างถึง เล่ม 129 ตอนที่ 73 ก ข้อ 13 ถึงข้อ 15 บริษัท ปตท.สผ. เอเนอร์ยี ดีเวลลอปเม้นท์ จำกัด หรือ ปตท.สผ. อี้ดี ซึ่งเป็นผู้รับสัญญาและผู้ดำเนินงานตามสัญญาแบ่งปันผลผลิต เลขที่ 2/2562/2 แปลงสำรวจในทะเลอ่าวไทยหมายเลข G2/61 ขอนำส่งแผนงานการเจาะหลุมสำรวจและหลุมประเมิน ประจำปี 2564 และ แผนงานการติดตั้งแท่นหลุมผลิตและท่อส่งก๊าซธรรมชาติ ประจำปี 2564 ของแปลงสำรวจ G2/61 ตามสิ่งที่ส่งมาด้วย 1-2 โดยมีแผนงานโดยสรุป ดังนี้

แผนงาน	จำนวน	ระยะเวลาดำเนินการ
แผนงานการเจาะหลุมสำรวจและหลุมประเมิน	6 หลุม	12 มิถุนายน ถึง 9 พฤศจิกายน 2564
แผนการติดตั้งแท่นหลุมผลิตและท่อส่งก๊าซธรรมชาติ	4 แท่น	21 กรกฎาคม ถึง 19 ตุลาคม 2564

จึงเรียนมาเพื่อโปรดทราบ

ขอแสดงความนับถือ

(นายกิจชัย ปิติวิวัฒน์)

กรรมการ

โครงการ G1/G2 Asset Transition Project

แผนองค์กรสัมพันธ์ฐานสนับสนุนการพัฒนาปิโตรเลียม สงขลา

โทร. 0 2537 8718

11 พฤษภาคม 2564

เรื่อง ขอแจ้งแผนงานการเจาะหลุมสำรวจและหลุมประเมินและแผนการติดตั้งแท่นหลุมผลิตและท่อส่ง
ก๊าซธรรมชาติ ประจำปี 2564 โครงการ G2/61

เรียน นายกสมาคมชาวประมงปากพนัง จังหวัดนครศรีธรรมราช

อ้างถึง กฎกระทรวงว่าด้วยเรื่องกำหนดหลักเกณฑ์และวิธีการสำรวจ ผลิต และอนุรักษ์ปิโตรเลียม พ.ศ. 2555

สิ่งที่ส่งมาด้วย 1. แผนงานการเจาะหลุมสำรวจและหลุมประเมิน ประจำปี 2564 แปลงสำรวจ G2/61
2. แผนงานการติดตั้งแท่นหลุมผลิตและท่อส่งก๊าซธรรมชาติ ประจำปี 2564 แปลง
สำรวจ G2/61

ตามกฎหมายฯ ที่อ้างถึง เล่ม 129 ตอนที่ 73 ก ข้อ 13 ถึงข้อ 15 บริษัท ปตท.สผ. เอเนอร์ยี ดีเวลลอปเม้นท์ จำกัด หรือ ปตท.สผ. อี้ดี ซึ่งเป็นผู้รับสัญญาและผู้ดำเนินงานตามสัญญาแบ่งปันผลผลิต เลขที่ 2/2562/2 แปลงสำรวจในทะเลอ่าวไทยหมายเลข G2/61 ขอนำส่งแผนงานการเจาะหลุมสำรวจและหลุมประเมิน ประจำปี 2564 และ แผนงานการติดตั้งแท่นหลุมผลิตและท่อส่งก๊าซธรรมชาติ ประจำปี 2564 ของแปลงสำรวจ G2/61 ตามสิ่งที่ส่งมาด้วย 1-2 โดยมีแผนงานโดยสรุป ดังนี้

แผนงาน	จำนวน	ระยะเวลาดำเนินการ
แผนงานการเจาะหลุมสำรวจและหลุมประเมิน	6 หลุม	12 มิถุนายน ถึง 9 พฤศจิกายน 2564
แผนการติดตั้งแท่นหลุมผลิตและท่อส่งก๊าซธรรมชาติ	4 แท่น	21 กรกฎาคม ถึง 19 ตุลาคม 2564

จึงเรียนมาเพื่อโปรดทราบ

ขอแสดงความนับถือ

(นายกิจชัย ปิติวิวัฒน์)

กรรมการ

โครงการ G1/G2 Asset Transition Project

แผนองค์กรสัมพันธ์ฐานสนับสนุนการพัฒนาปิโตรเลียม สงขลา

โทร. 0 2537 8718

11 พฤษภาคม 2564

เรื่อง ขอแจ้งแผนงานการเจาะหลุมสำรวจและหลุมประเมินและแผนการติดตั้งแท่นหลุมผลิตและท่อส่ง
ก๊าซธรรมชาติ ประจำปี 2564 โครงการ G2/61

เรียน นายกสมาคมประมงสงขลา

อ้างถึง กฎกระทรวงว่าด้วยเรื่องกำหนดหลักเกณฑ์และวิธีการสำรวจ ผลิต และอนุรักษ์ปิโตรเลียม พ.ศ. 2555

สิ่งที่ส่งมาด้วย 1. แผนงานการเจาะหลุมสำรวจและหลุมประเมิน ประจำปี 2564 แปลงสำรวจ G2/61
2. แผนงานการติดตั้งแท่นหลุมผลิตและท่อส่งก๊าซธรรมชาติ ประจำปี 2564 แปลง
สำรวจ G2/61

ตามกฎหมายฯ ที่อ้างถึง เล่ม 129 ตอนที่ 73 ก ข้อ 13 ถึงข้อ 15 บริษัท ปตท.สผ. เอนเนอร์ยี่
ดีเวลลอปเม้นท์ จำกัด หรือ ปตท.สผ. อี้ดี ซึ่งเป็นผู้รับสัญญาและผู้ดำเนินงานตามสัญญาแบ่งปันผลผลิต
เลขที่ 2/2562/2 แปลงสำรวจในทะเลอ่าวไทยหมายเลข G2/61 ขอนำส่งแผนงานการเจาะหลุมสำรวจและ
หลุมประเมิน ประจำปี 2564 และ แผนงานการติดตั้งแท่นหลุมผลิตและท่อส่งก๊าซธรรมชาติ ประจำปี 2564
ของแปลงสำรวจ G2/61 ตามสิ่งที่ส่งมาด้วย 1-2 โดยมีแผนงานโดยสรุป ดังนี้

แผนงาน	จำนวน	ระยะเวลาดำเนินการ
แผนงานการเจาะหลุมสำรวจและ หลุมประเมิน	6 หลุม	12 มิถุนายน ถึง 9 พฤศจิกายน 2564
แผนการติดตั้งแท่นหลุมผลิตและท่อ ส่งก๊าซธรรมชาติ	4 แท่น	21 กรกฎาคม ถึง 19 ตุลาคม 2564

จึงเรียนมาเพื่อโปรดทราบ

ขอแสดงความนับถือ

(นายกิจชัย ปิติวิวัฒน์)

กรรมการ

โครงการ G1/G2 Asset Transition Project

แผนองค์กรสัมพันธ์ฐานสนับสนุนการพัฒนาปิโตรเลียม สงขลา

โทร. 0 2537 8718

11 พฤษภาคม 2564

เรื่อง ขอแจ้งแผนงานการเจาะหลุมสำรวจและหลุมประเมินและแผนการติดตั้งแท่นหลุมผลิตและท่อส่ง
ก๊าซธรรมชาติ ประจำปี 2564 โครงการ G2/61

เรียน นายกสมาคมการประมงจังหวัดปัตตานี

อ้างถึง กฎกระทรวงว่าด้วยเรื่องกำหนดหลักเกณฑ์และวิธีการสำรวจ ผลิต และอนุรักษ์ปิโตรเลียม พ.ศ. 2555

สิ่งที่ส่งมาด้วย 1. แผนงานการเจาะหลุมสำรวจและหลุมประเมิน ประจำปี 2564 แปลงสำรวจ G2/61
2. แผนงานการติดตั้งแท่นหลุมผลิตและท่อส่งก๊าซธรรมชาติ ประจำปี 2564 แปลง
สำรวจ G2/61

ตามกฎหมายฯ ที่อ้างถึง เล่ม 129 ตอนที่ 73 ก ข้อ 13 ถึงข้อ 15 บริษัท ปตท.สผ. เอนเนอร์ยี่ ดีเวลลอปเม้นท์ จำกัด หรือ ปตท.สผ. อี้ดี ซึ่งเป็นผู้รับสัญญาและผู้ดำเนินงานตามสัญญาแบ่งปันผลผลิต เลขที่ 2/2562/2 แปลงสำรวจในทะเลอ่าวไทยหมายเลข G2/61 ขอนำส่งแผนงานการเจาะหลุมสำรวจและหลุมประเมิน ประจำปี 2564 และ แผนงานการติดตั้งแท่นหลุมผลิตและท่อส่งก๊าซธรรมชาติ ประจำปี 2564 ของแปลงสำรวจ G2/61 ตามสิ่งที่ส่งมาด้วย 1-2 โดยมีแผนงานโดยสรุป ดังนี้

แผนงาน	จำนวน	ระยะเวลาดำเนินการ
แผนงานการเจาะหลุมสำรวจและหลุมประเมิน	6 หลุม	12 มิถุนายน ถึง 9 พฤศจิกายน 2564
แผนการติดตั้งแท่นหลุมผลิตและท่อส่งก๊าซธรรมชาติ	4 แท่น	21 กรกฎาคม ถึง 19 ตุลาคม 2564

จึงเรียนมาเพื่อโปรดทราบ

ขอแสดงความนับถือ

(นายกิจชัย ปิติวิวัฒน์)

กรรมการ

โครงการ G1/G2 Asset Transition Project

แผนองค์กรสัมพันธ์ฐานสนับสนุนการพัฒนาปิโตรเลียม สงขลา

โทร. 0 2537 8718

แผนงานการเจาะหลุมสำรวจและหลุมประเมิน ประจำปี 2564 แปลงสำรวจ G2/61

หลุมสำรวจหมายเลข	TMA-22A	TMA-29A	TMA-40A	CWT-12A	TMK-08A	TMK-04A
สัญญาแบ่งปันผลผลิตเลขที่	2/2562/2					
แปลงสำรวจหมายเลข	G2/61					
ตำแหน่งติดตั้ง Easting	851624.60	845884.00	851133.00	895261.2	911506.0	904826.80
ตำแหน่งติดตั้ง Northing	909952.20	902693.00	897671.00	841593.4	871341.0	873659.95
ระยะเวลาดำเนินงาน	12 มิ.ย. – 9 พ.ย. 2564 (โดยประมาณ)					
ระยะเวลาขุดเจาะหลุม	12 มิ.ย. – 1 ก.ค. (โดยประมาณ)	2 – 25 ก.ค. (โดยประมาณ)	26 ก.ค. – 14 ส.ค. (โดยประมาณ)	15 ส.ค. – 23 ก.ย. (โดยประมาณ)	24 ก.ย. – 16 ต.ค. (โดยประมาณ)	17 ต.ค. – 9 พ.ย. (โดยประมาณ)

แผนการดำเนินงานติดตั้งแท่นหลุมผลิตและท่อส่งก๊าซธรรมชาติ โครงการ G2/61 ประจำปี 2564 ระยะที่ 1 (Phase 1A)

แท่นหลุมผลิตหมายเลข	WP47	WP46	WP48	WPS17
สัญญาแบ่งปันผลผลิตเลขที่	2/2562/2			
แปลงสำรวจหมายเลข	G2/61			
ตำแหน่งติดตั้ง Easting	856 106.000	864 057.850	855 079.000	884 024.830
ตำแหน่งติดตั้ง Northing	904 844.000	906 897.160	900 726.000	854 205.600
ระยะเวลาดำเนินงานทั้งสิ้น	21 ก.ค. – 19 ต.ค. (โดยประมาณ)			
(1) ระยะเวลาดำเนินงานติดตั้งท่อส่งก๊าซ	21 ก.ค. – 6 ส.ค. 2564 (โดยประมาณ)			
(2) ระยะเวลาดำเนินงานติดตั้งแท่นหลุมผลิต	7-23 ส.ค. 2564 (โดยประมาณ)	24 ส.ค. - 9 ก.ย. 2564 (โดยประมาณ)	14-30 ก.ย. 2564 (โดยประมาณ)	1-19 ต.ค. 2564 (โดยประมาณ)
ระยะเวลาเคลื่อนย้ายเรือและอุปกรณ์ติดตั้งกลับ	20-28 ต.ค. 2564 (โดยประมาณ)			

หมายเหตุ : ตำแหน่งติดตั้งใช้ระบบ Indian 1975